

BAB IV

GAMBARAN UMUM TAMAN AKTIF DAN PENYANDANG DISABILITAS

Pada bab kali ini akan dibahas terkait gambaran, bentuk dan kondisi taman aktif yang terdapat di Kota Malang serta data mengenai penyandang disabilitas (*Orthopedik*). Pembahasan pada bab kali ini akan menggambarkan dengan rinci mengenai lokasi survey berdasarkan data yang didapatkan langsung di lapangan maupun data yang diperoleh melalui survey sekunder yang akan digunakan pada penelitian “Penentuan Prioritas Fasilitas Ramah Disabilitas Berdasarkan Persepsi Masyarakat Pada Taman Aktif di Kota Malang”. Berikut merupakan penjelasannya

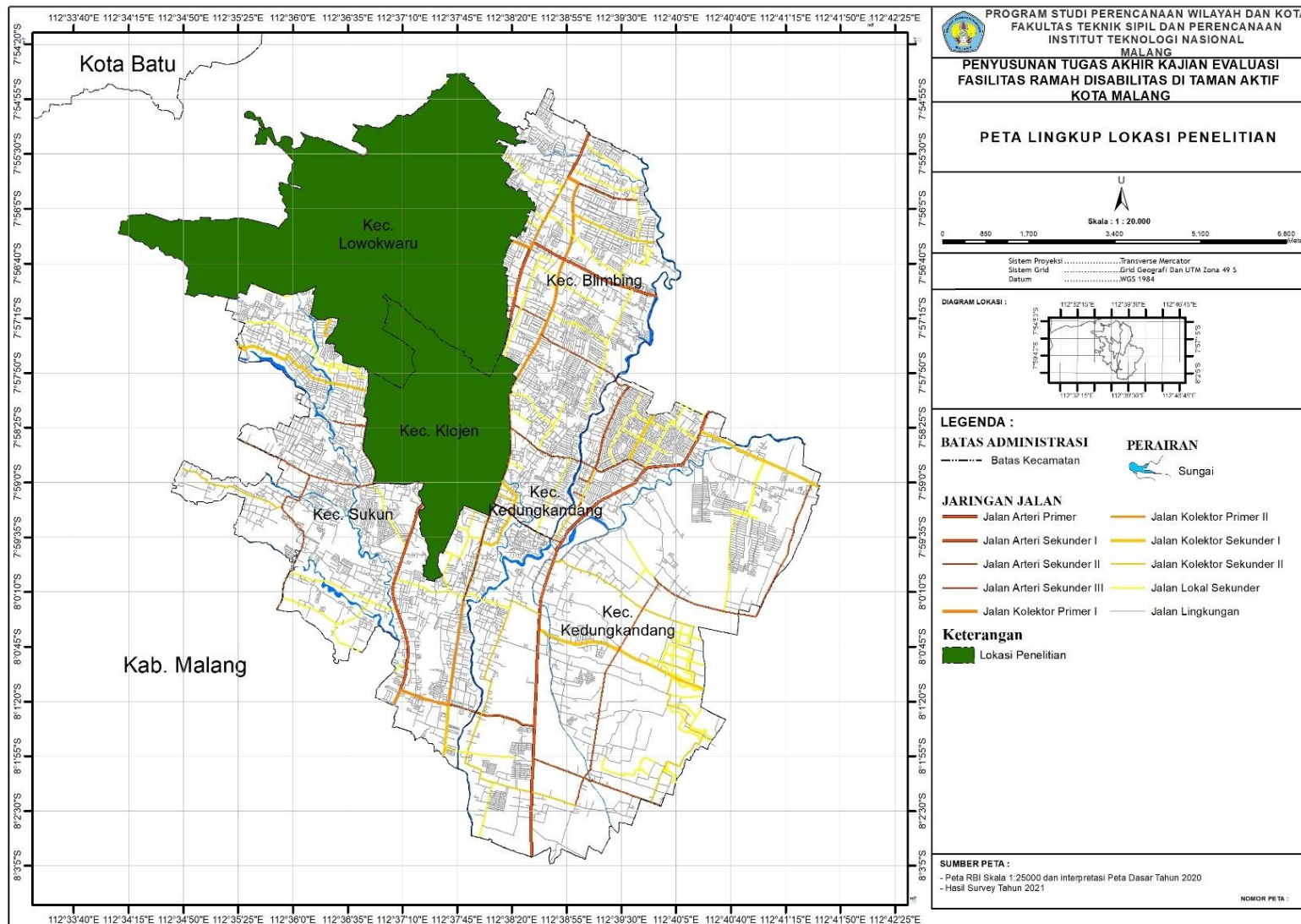
4.1 Gambaran Umum Wilayah Penelitian

Kota Malang merukan salah satu kota yang berada di Jawa Timur termasuk kota layak huni terbaik ketiga di Indonesia. Salah satu indikator tingkat kenyamanan suatu kota adalah ruang terbuka hijau berupa taman. Namun, masih banyak taman aktif yang fasilitasnya belum ramah terhadap penyandang disabilitas, salah satu contoh taman aktif yang belum ramah disabilitas adalah taman merjosari seperti fasilitas toilet, ramp, maupun rambu yang sangat penting bagi para penyandang disabilitas untuk menikmati suasana yang ada di taman.

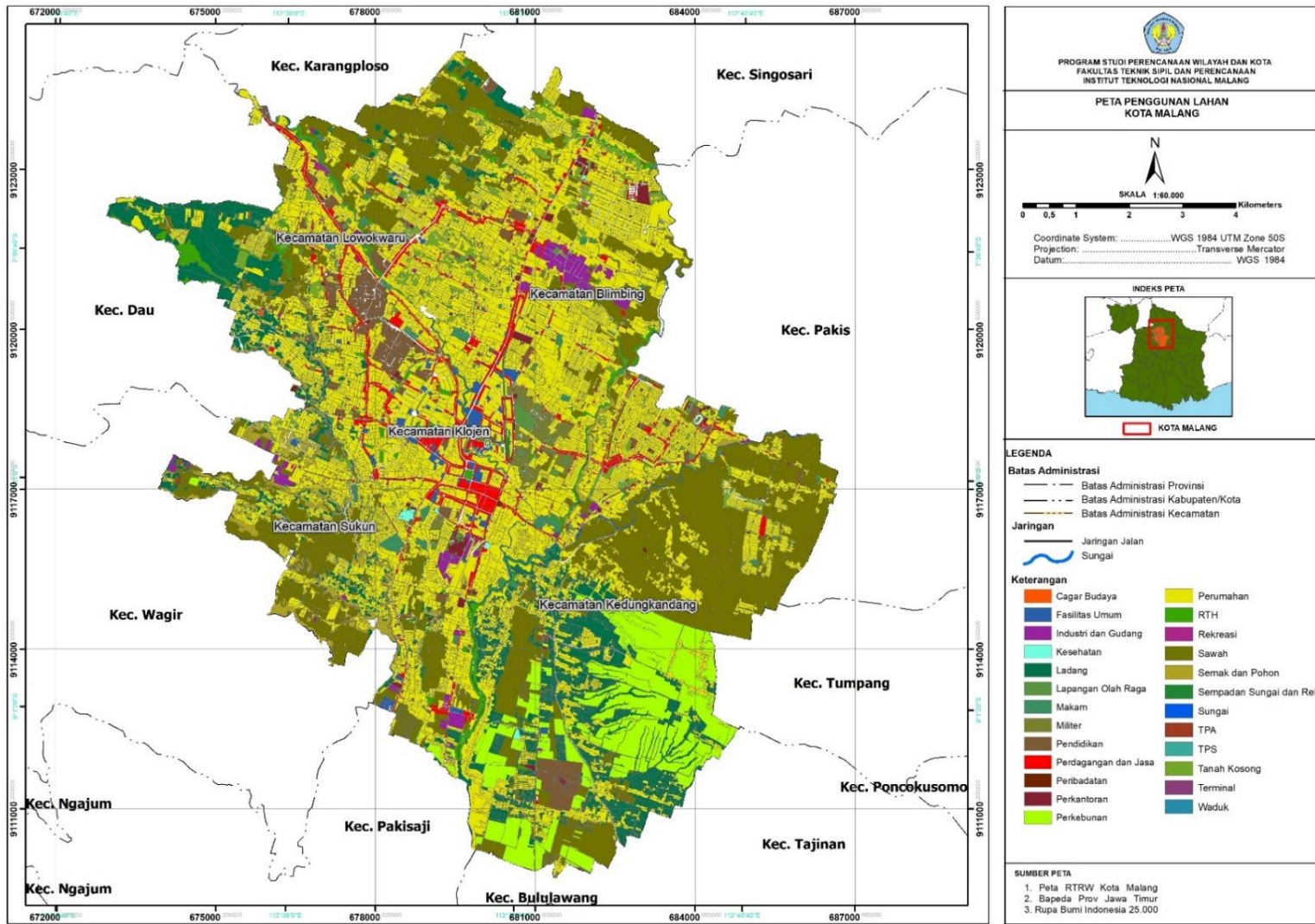
Kota Malang terletak 90 Km sebelah selatan kota Surabaya dan wilayahnya dikelilingi oleh kabupaten malang dan merupakan kota terbesar kedua di Provinsi Jawa Timur. Berkaitan dengan ketinggian wilayah kota malang berada pada dataran tinggi yang cukup sejuk. Kota malang berada ditengah kabupaten malang secara astronomi terletak $112,06^{\circ}$. $112,07^{\circ}$ k bujur timur dan $7,06^{\circ}$ - $8,02^{\circ}$ k lintang selatan

Dalam penelitian ini wilayah yang menjadi wilayah penelitian yaitu Kecamatan Lowokwaru. Kecamatan Lowokwaru merupakan salah satu kecamatan dari 5 kecamatan yang ada di Kota Malang. Pemilihan Kecamatan Lowokwaru sebagai lokasi penelitian oleh peneliti yaitu karena kecamatan Lowokwaru merupakan kecamatan yang sedang berkembang dengan pesat dan juga penggunaan lahan yang didominasi oleh Pendidikan dan Perdagangan jasa sehingga menyebabkan tingginya aktivitas olahraga jogging di Kecamatan Lowokwaru. Luas Kecamatan Lowokwaru yaitu 2.089,513 Ha yang terdiri dari 12 Kelurahan. Adapun batasan administrasi kecamatan lowokwaru sebagai berikut:

- Utara : Kecamatan Singosari Kabupaten Malang
- Selatan : Kecamatan Klojen Kota Malang
- Timur : Kecamatan Blimbing Kota Malang
- Barat : Kecamatan Dau



Peta 4.1 Ruang Lingkup Lokasi Penelitian



Peta 4.2 Penggunaan Lahan Kota Malan

4.2 Kondisi Kependudukan Kota Malang

Pada sub bab ini, akan dibahas terkait kependudukan khususnya penyandang disabilitas di Kota Malang dan data apa saja yang dapat digunakan terkait dengan kepentingan penelitian ini. Berikut merupakan tabel jumlah penyandang disabilitas, berikut merupakan tabel rinciannya:

Tabel 4.1 Jumlah Penyandang Disabilitas Berdasarkan Jenis

No	Jenis Disabilitas	Jumlah
1	Buta (Tuna Netra)	64
2	Tuli (Tuna rungu)	50
3	Bisu (Tuna wicara)	3
4	Cacat Fisik (Tuna daksa)	130
5	Anak Dengan Disabilitas	121
Total		368

Sumber: Kota Malang dalam angka, 2020

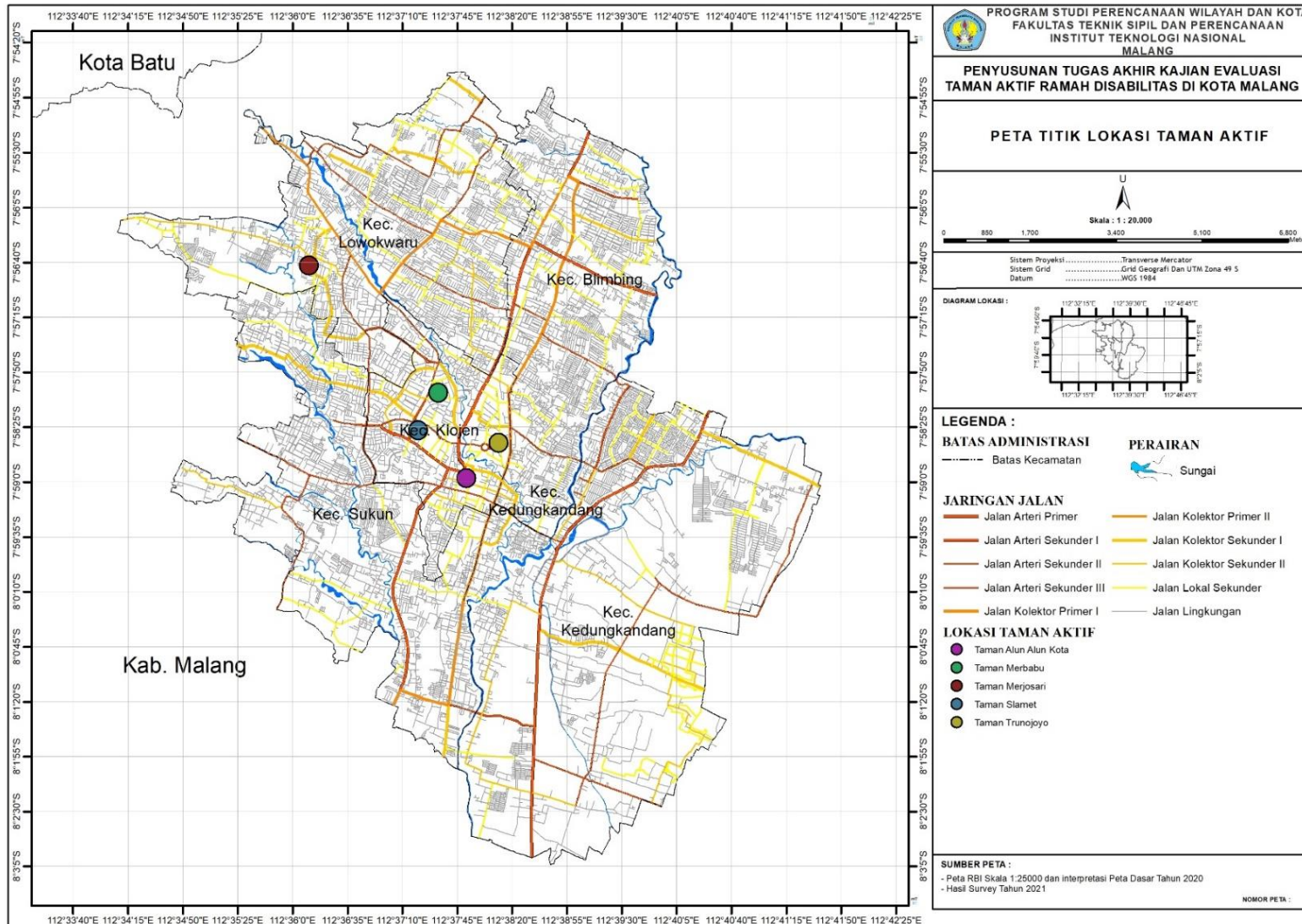
Dengan jumlah penduduk 843 810 Kota Malang merupakan kota kedua di Jawa Timur yang memiliki jumlah penduduk tertinggi setelah kota Surabaya. Jumlah penduduk yang terbilang tinggi ini di karenakan kota Malang merupakan kota yang strategis yaitu merupakan kota Pendidikan sehingga banyak tersedianya peluang usaha dan juga berbatasan langsung dengan kota Batu yang merupakan kota wisata. Dari jumlah penduduk yang ada terdapat 368 penyandang disabilitas yang harus di perhatikan soal kebutuhan akan fasilitas yang ada. Fasilitas yang ada ruang publik khususnya taman aktif (taman kota alun alun, taman merjosar, taman trunojoyo, taman slamet dan taman merbabu) masih di kategorikan belum ramah disabilitas sehingga perlu dilakukannya evaluasi terhadap fasilitas yang ada di taman aktif agar fasilitas di taman taman aktif ramah disabilitas dan dapat di nikmati Bersama.

4.3 Kondisi Taman Aktif di Kota Malang

Pada sub bab ini, akan dijelaskan terkait kondisi taman aktif di Kota Malang, dimana terdapat beberapa titik taman yang menjadi fokus lokasi penelitian pada “Penentuan Prioritas Fasilitas Ramah Disabilitas Berdasarkan Persepsi Masyarakat Pada Taman Aktif di Kota Malang”. Titik lokasi taman di Kota Malang berjumlah sebanyak 5 titik yang akan dijabarkan dibawah ini:

1. Alun Alun Kota Malang
2. Taman Merbabu
3. Taman Slamet
4. Taman Trunojoyo
5. Taman Merjosari

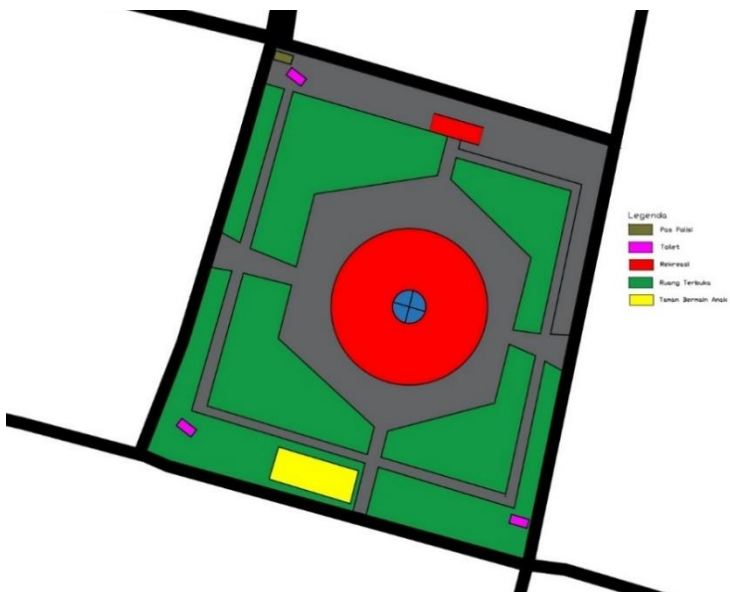
Data-data mengenai lokasi dan nama taman di Kota Malang tersebut diperoleh melalui SK Walikota No 139 Tentang Penetapan Taman Kota, Hutan Kota dan Jalur Hijau dan di identifikasi kembali melalui survey primer oleh peneliti. Adapun titik taman tersebut akan ditampilkan dalam bentuk peta dibawah ini



Peta 4.3 Titik Lokasi Penelitian

4.3.1 Alun-alun Kota Malang

Lokasi taman ini berada pada Kelurahan Kidul Dalem dan kerap dikunjungi oleh masyarakat baik anak-anak maupun lansia. Sebagai Alun Kota Malang, taman ini juga dikenal sebagai *icon* dan sering menjadi tujuan para wisatawan baik itu hanya untuk sekedar berfoto maupun melakukan rekreasi. Hal tersebut kemudian menjadi salah satu faktor utama mengapa taman ini harus diidentifikasi kelengkapan fasilitasnya termasuk ramah terhadap disabilitas guna dalam pemanfaatannya menjadi tepat sasaran dan membuat seluruh pengunjung merasa nyaman dan terpenuhi kebutuhan aktivitasnya pada Alun Alun Kota Malang.



Terkait dengan lokasinya taman ini termasuk taman yang mudah dijangkau dengan segala moda angkutan, sedangkan untuk fasilitasnya tergolong lengkap dan dapat diakses oleh anak-anak dan lansia karena ketersediaan fasilitas olahraga dan fasilitas bermain dengan kondisi yang baik dan masih aman untuk digunakan. Ketersediaan toilet, tempat parkir, zebra cross, tempat sampah dan pintu masuk menjadi sarana penunjang yang berperan dalam segi kenyamanan yang dapat dirasakan pengunjung anak-anak dan lansia. Hanya saja, tidak semua pintu masuk pada Alun Alun Kota Malang dapat diakses oleh penyandang disabilitas termasuk penyandang disabilitas

yang menggunakan kursi roda, sebab kondisi pintu masuk pada taman ini didominasi oleh tangga tanpa adanya pegangan sehingga penyandang disabilitas yang berkursi roda tidak mampu secara mandiri dalam mengakses taman. Kemudian untuk area bebas asap rokok guna menjaga kesehatan lingkungan masih menjadi hal yang harus diperhatikan, sebab pada observasi yang dilakukan oleh peneliti masih ditemukan masyarakat yang merokok pada area taman. Berikut merupakan gambaran taman yang telah didokumentasikan oleh peneliti:



Gambar 4.1 Kondisi Alun Alun Kota Malang

Sumber: Hasil Observasi, 2021

Kondisi taman secara keseluruhan termasuk asri dan bersih, sehingga wajar jika pengunjung merasa nyaman dari sisi kebersihannya dan terdapat *landmark* dengan tulisan “Alun Alun Malang” menjadi salah satu alasan para wisatawan berkunjung ke taman ini untuk mengabadikan foto. Kemudian terkait dengan kondisi fasilitas dan aksesibilitas yang terdapat pada Alun Alun Kota Malang dapat dilihat pada hasil dokumentasi peneliti dibawah ini:





Gambar 4.2 Kondisi Fasilitas Alun Alun Kota Malang

Sumber: Hasil Observasi, 2021

Fasilitas yang terdapat pada taman ini termasuk lengkap, baik dari fasilitas olahraga yang dapat digunakan oleh umum, fasilitas bermain untuk anak-anak sampai toilet baik permanen maupun toilet portabel. Kondisi fasilitas ini masih dalam kondisi yang baik, hanya pada toilet terdapat lantai yang masih licin sehingga dapat menimbulkan kecelakaan bila tidak berhati-hati. Terkait dengan aksesibilitas, akan dijabarkan pada gambaran berikut ini:





Gambar 4.3 Aksesibilitas Alun Alun Kota Malang

Sumber: Hasil Observasi, 2021

Pada aksesibilitas Alun Alun Kota Malang, kondisi jalan setapak yang terdapat pada taman masih dalam kondisi baik hanya terdapat di beberapa bagian saja perkerasannya menjadi licin dan dipenuhi lumut. Hal ini tentu menjadi salah satu yang perlu diperhatikan guna menjaga keamanan pengunjung terutama penyandang disabilitas, terlebih pada akses pintu masuk yang kerap tidak dibuka pipa besinya sehingga masyarakat harus meloncatinya dan menjadi kesulitan bagi penyandang disabilitas yang menggunakan kursi roda. Kondisi zebra cross juga perlu diperhatikan sebab dari segi warnanya sudah mulai memudar. Kemudian fasilitas lainnya pada taman ini akan dijabarkan pada gambaran berikut:





Gambar 4.4 Fasilitas Lainnya di Alun Alun Kota Malang

Sumber: Hasil Observasi, 2021

Pada sarana penunjang lainnya seperti ketersediaan tempat parkir, bangku taman, tribun, tempat sampah dan air mancur pada Alun Alun Kota Malang masih dalam kondisi yang baik dan memadai. Hal ini dilihat dari penggunaannya yang masih nyaman untuk di akses serta manfaatnya yang dapat dirasakan langsung oleh pengunjung taman sehingga fasilitas penunjang ini sangat mendukung taman Alun Alun Kota Malang menjadi nyaman untuk diakses oleh masyarakat. Untuk vegetasi dan lingkungan taman, dapat dilihat pada gambaran berikut ini:



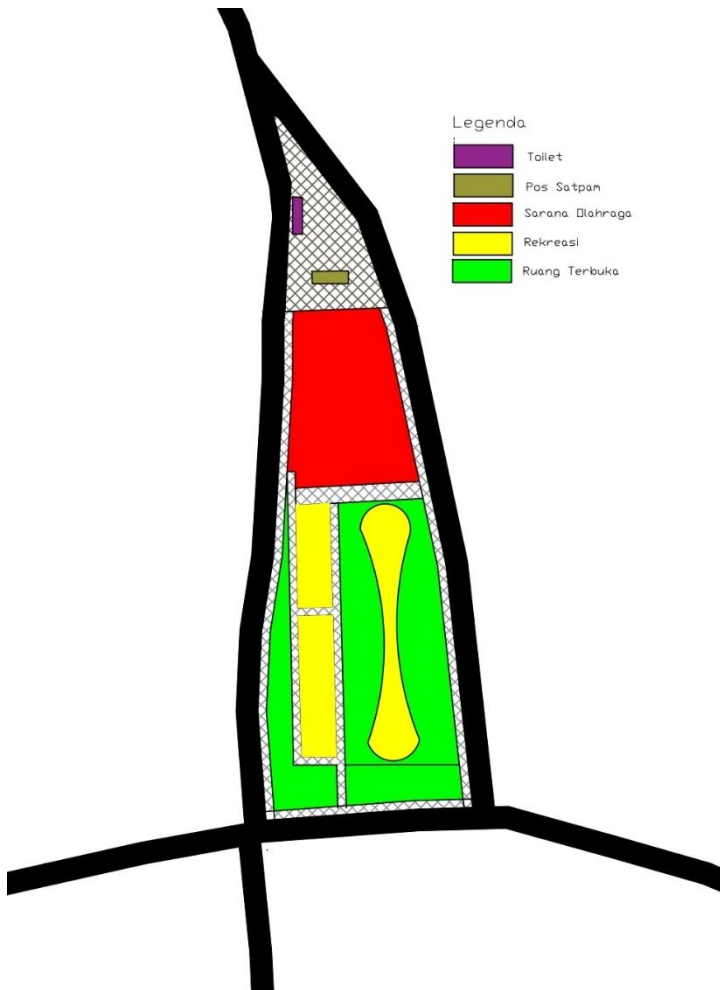
Gambar 4.5 Vegetasi dan Lingkungan Alun Alun Kota Malang

Sumber: Hasil Observasi, 2021

Dilihat dari kesehatan lingkungan dan vegetasi yang tersedia pada taman ini, dapat diketahui bahwa Alun Alun Kota Malang bernuansa sejuk dan asri dengan ditumbuhi oleh vegetasi yang tinggi dan rimbun membuat suasanya menjadi teduh. Namun, untuk asap rokok masih ditemukan pada taman ini sebab himbuan terkait larangan merokok masih diabaikan oleh pengunjung taman. Terlebihnya, untuk keindahan lingkungan taman sudah sangat baik dan dapat membawa kesan rindang.

4.3.2 Taman Merbabu

Lokasi taman pada Kelurahan Oro Oro Dowo dan berada tepat diseberang Hutan Kota Malabar serta berdekatan dengan Pasar Oro Oro Dowo membuat taman ini mudah ditemukan. Lokasinya yang juga berada didekat permukiman penduduk membuat taman ini menjadi lebih mudah dijangkau menggunakan moda angkutan maupun berjalan kaki oleh masyarakat yang tinggal disekitar taman. Kondisi lingkungan taman yang tidak terlalu bising dan lumayan jauh dari keributan membuat taman ini memberikan kesan tenang dan nyaman. Taman Merbabu termasuk dalam kategori *family park* dimana taman ini diketahui kerap dikunjungi oleh anak anak hingga lansia. Terkait dengan kondisi fasilitasnya, taman ini sudah banyak menyediakan fasilitas yang dibutuhkan oleh pengunjung yang membawa keluarga mulai dari anak anak hingga orang tua.



Tersedianya fasilitas bermain dan berolahraga membuat taman ini menjadi salah satu taman dengan daya tarik yang tinggi peminatnya untuk dikunjungi, namun terdapat beberapa hal yang perlu diperhatikan pada taman ini terlebih mengenai kondisi fasilitas bermain dan juga perkerasan jalan setapak yang terdapat pada taman mulai berlubang dan menjadi kendala untuk pengguna kursi roda terlebih penyandang disabilitas. Hal ini akan jabarkan pada gambaran berikut yang telah didokumentasikan oleh peneliti:



Gambar 4.6 Kondisi Taman Merbabu

Sumber: Hasil Observasi, 2021

Kondisi Taman Merbabu secara keseluruhan dapat dikatakan sebagai taman yang baik dan asri. Terlebih dengan tersedianya fasilitas bagi anak-anak hingga orang dewasa yang lengkap membuat taman ini menjadi taman yang layak dikatakan sebagai *family park*. Untuk kondisi tiap fasilitasnya memang masih terdapat banyak yang perlu diperhatikan terlebih pada segi keamanan, hal ini selanjutnya akan dijelaskan pada gambaran berikut terkait dengan fasilitas pada Taman Merbabu:





Gambar 4.7 Fasilitas Taman Merbabu

Sumber: Hasil Observasi, 2021

Kondisi fasilitas yang tersedia pada Taman Merbabu berupa fasilitas bermain, fasilitas olahraga dan toilet masih terdapat banyak hal yang perlu diperhatikan. Pada fasilitas bermain yang kerap digunakan oleh anak-anak, kondisi material dan cat yang terdapat pada ayunan dan panjatan sudah mengelupas dan membuat beberapa sisi menjadi tajam sehingga dapat melukai anak-anak. Begitu pula pada fasilitas olahraga, beberapa diantaranya sudah mengeluarkan bunyi saat digunakan sehingga menjadi pertimbangan untuk segi keamanan. Namun disamping itu, untuk fasilitas toilet yang tersedia pada Taman Merbabu sudah sangat baik dan bersih. Lantai toilet yang bersih dan tidak licin menjadi salah satu hal positif yang menonjol pada taman sehingga penggunaannya pun menjadi nyaman untuk mengakses toilet pada Taman Merbabu. Secara khusus, untuk fasilitas olahraga yaitu berupa lapangan yang dapat digunakan untuk futsal dan senam termasuk dalam kondisi yang baik dan masih aman untuk digunakan, pemanfaatannya pun menjadi maksimal sebab pada eksisting rutin digunakan untuk berolahraga baik itu anak-anak maupun orang dewasa dan juga batu terapi yang masih digunakan oleh masyarakat terutama lansia dan orang dewasa masih dalam kondisi yang baik. Untuk segi aksesibilitasnya akan dijabarkan pada gambaran berikut:



Gambar 4.8 Aksesibilitas Taman Merbabu

Sumber: Hasil Observasi, 2021

Kondisi aksesibilitas taman berupa pintu masuk dan jalan setapak masih perlu banyak diperhatikan, sebab pintu masuk taman masih terdapat pembatas sehingga penyandang disabilitas menjadi sulit mengakses taman terlebih penyandang disabilitas yang menggunakan kursi roda. Sekalipun pada jalan setapak terdapat jalur yang landai, namun tetap saja untuk mengakses taman para lansia tidak bisa secara mandiri untuk mengaksesnya. Kemudian kondisi jalan setapak yang berlubang membuat pengunjung kerap terjatuh dan menjadi salah satu hal yang berbahaya untuk keamanan mereka. Untuk fasilitas penunjang lainnya akan dijelaskan pada gambaran berikut:



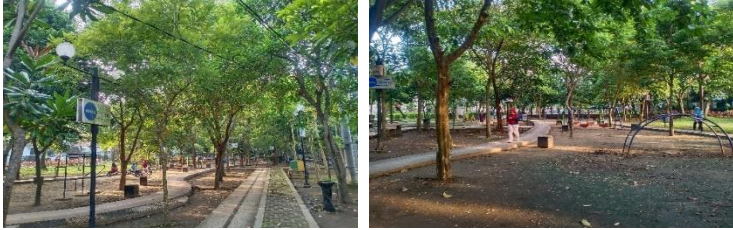


Gambar 4.9 Fasilitas Lainnya di Taman Merbabu

Sumber: Hasil Observasi, 2021

Terdapatnya fasilitas penunjang seperti penyediaan tempat sampah, bangku taman, tribun dan tempat parkir membuat taman ini menjadi mengakomodasi kebutuhan bersantai beristirahat bagi pengunjung. Kondisi bangku taman yang baik dengan material yang tidak berbahaya seperti tajam pada tepiannya membuat fasilitas penunjang ini dapat digunakan oleh anak anak maupun orang dewasa. Kemudian terkait tempat parkir, taman ini menyediakan tempat parkir sepeda yang dapat digunakan oleh pengunjung yang membawa sepeda dan dapat diparkirkan secara aman pada Taman Merbabu. Untuk pengunjung yang membawa sepeda motor ataupun mobil, dapat memarkirkan kendaraannya pada bagian sisi taman yang terdapat pada jalan dengan 1 lajur. Untuk kondisi lingkungan dan vegetasi taman akan dijabarkan pada gambaran berikut ini:





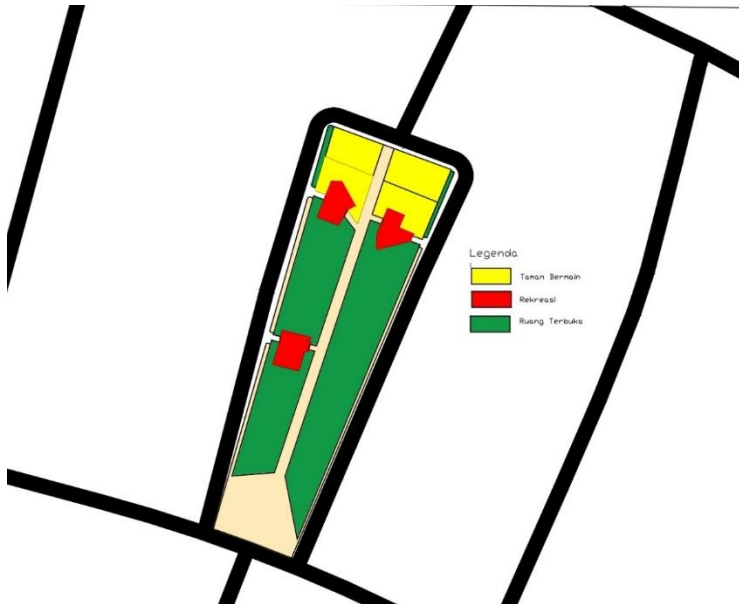
Gambar 4.10 Vegetasi dan Lingkungan Taman Merbabu

Sumber: Hasil Observasi, 2021

Pada Taman Merbabu terdapat vegetasi berupa pepohonan yang tidak begitu rimbun sehingga cahaya matahari masih dapat masuk pada taman. Vegetasi lainnya yang terdapat pada taman ini berupa bunga yang memberikan warna sehingga taman menjadi cantik dan menarik, namun penempatan pohon di taman ini membuat pengunjung sedikit sulit untuk melihat fasilitas lain karena tertutup oleh pepohonan. Kemudian untuk lingkungannya sendiri, pada taman ini terdapat aturan untuk tidak menggunakan taman sebagai tempat mengedarkan dan meminum minuman keras. Namun, pada taman ini tidak terdapat aturan dilarang merokok sehingga pengunjung masih kerap merokok pada area taman dan membuat udara pada taman terganggu oleh asap rokok dan menjadi tidak sehat.

4.3.3 Taman Slamet

Taman Slamet merupakan taman yang berlokasi di Kelurahan Gading Kasri dengan kondisi lingkungan taman yang sejuk dan asri. Taman ini berada didalam perumahan yang berada dekat dengan RSIA Melati Husada, sehingga mudah di jangkau dan ditemukan. Para pengunjung taman ini didominasi oleh orang dewasa dan lansia, hal ini disebabkan oleh lokasi taman yang mudah dijangkau dan kondisi taman yang tenang, jauh dari kebisingan serta teduh dengan ditumbuhi berbagai macam pepohonan yang rindang.



Teruntuk fasilitas yang tersedia, taman ini lebih menyediakan fasilitas olahraga berupa alat alat olahraga sederhana dan tidak tersedia fasilitas bermain bagi anak anak. Ketersediaan bangku yang memadai membuat para pengunjung lansia menjadi kerap mengunjungi taman untuk bersosialisasi dengan masyarakat lainnya atau hanya sekedar duduk duduk menikmati keindahan taman. Berikut akan dijabarkan terkait dengan kondisi Taman Slamet:



Gambar 4.11 Kondisi Taman Slamet

Sumber: Hasil Observasi, 2021

Kondisi Taman Slamet yang dapat dilihat pada gambar sangat asri dan teduh, lokasi taman yang jauh dari kebisingan membuat taman ini menjadi

sangat nyaman untuk dikunjungi. Lingkungan taman yang bersih dengan berbagai design yang tersedia pada tiap sudut taman membuat taman ini menjadi semakin cantik dan dapat dijadikan sebagai tujuan rekreasi. Kekurangan pada taman ini adalah belum tersedianya toilet sehingga pengunjung tidak bisa berlama lama berada pada taman. Terkait dengan keamanannya, taman ini memiliki pos pos penjaga pada bagian tepi taman yang dapat memberi kesan aman bagi pengunjung taman terutama pengunjung lansia yang lebih sering khawatir dan ketakutan. Untuk penjelasan lebih detail terkait fasilitas yang terdapat pada Taman Slamet akan dijelaskan pada gambaran berikut ini:



Gambar 4.12 Fasilitas Taman Slamet

Sumber: Hasil Observasi, 2021

Fasilitas yang terdapat pada Taman Slamet berupa fasilitas olahraga yang berbentuk alat olahraga sederhana dengan material yang masih aman untuk digunakan baik oleh anak anak maupun lansia. Kemudian untuk fasilitas bangku/tempat duduk, pada taman ini sudah dalam kondisi yang baik

dan memadai untuk digunakan baik untuk anak-anak dan lansia sebab secara material tidak ada permukaan maupun ujung bangku taman yang tajam dan dapat melukai pengunjung. Fasilitas lainnya yaitu berupa pos penjaga yang dapat memberikan kesan aman kepada pengunjung taman terlebih terhadap lansia yang memiliki tingkat kekhawatiran lebih tinggi pada fasilitas umum seperti taman, kemudian untuk fasilitas seperti tempat sampah sudah sangat baik dengan pembagian tempat sampah menjadi 3 kategori dari jenis sampah. Namun, untuk tempat parkir pada taman ini masih menggunakan badan jalan dan masih bergabung dengan tempat parkir RSIA Melati Husada. Kondisi tempat parkir ini menjadi salah satu hal yang harus diperhatikan untuk menunjang taman dari segi kemudahan untuk diakses. Terlebih, pada taman ini belum disediakan toilet sehingga taman ini memiliki kekurangan terkait dengan kenyamanan pengunjung untuk berlama lama berada di Taman Slamet. Kemudian terkait dengan aksesibilitas berbentuk jalan setapak dan akses menuju fasilitas yang tersedia akan dibahas pada gambaran berikut ini:



Gambar 4.13 Aksesibilitas Taman Slamet

Sumber: Hasil Observasi, 2021

Pada Taman Slamet kondisi aksesibilitas yang tersedia tergolong dalam kondisi yang cukup baik, namun jika dilihat dari sisi keamanan maka kondisi aksesibilitas Taman Slamet termasuk cukup bahaya jika digunakan oleh anak-anak yang kerap berlarian pada taman. Kondisi jalan setapak yang berlumut dan berlubang membuat keamanan pada taman ini harus diperhatikan, terlebih pada pintu masuk dan aksesibilitas menuju tiap fasilitas pada taman belum mampu untuk diakses secara mandiri oleh lansia yang

menggunakan kursi roda. Sebab, terdapat beberapa tangga yang cukup tinggi dan kondisi jalan setapak yang licin serta berlumut juga dapat menjadi berbahaya bagi para lansia. Terkait dengan vegetasi dan lingkungannya, akan dijabarkan pada gambaran berikut ini:



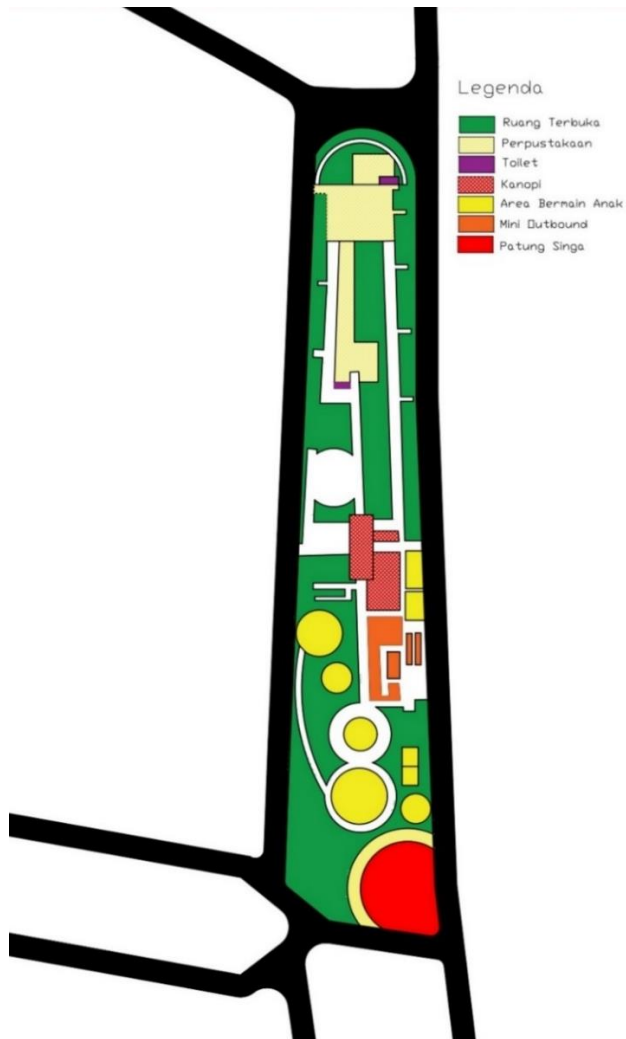
Gambar 4.14 Vegetasi dan Lingkungan Taman Slamet

Sumber: Hasil Observasi, 2021

Terkait dengan kondisi vegetasi dan lingkungannya, Taman Slamet memiliki vegetasi yang beragam dimulai dari pepohonan yang tinggi dan rimbun hingga bunga-bunga yang berwarna-warni dan dapat memberi kesan cantik serta menarik pada taman ini. Area bebas asap rokok belum ditemukan pada taman ini sehingga masih terdapat asap rokok yang mengganggu kesehatan udara pada taman ini, namun terkait dengan kebersihan lingkungannya pada saat observasi tidak ditemukan sampah berupa gundukan ataupun sampah yang bercecer pada area sekitar taman sehingga taman ini terlihat bersih dan nyaman untuk dikunjungi.

4.3.4 Taman Trunojoyo

Lokasi Taman Trunojoyo berada pada Kelurahan Klojen, posisi taman ini tepat berada pada kawasan sekitar Stasiun Kota Malang sehingga secara lokasi dapat diakses menggunakan berbagai macam moda angkutan. Taman ini memiliki 2 pembagian yaitu Taman Trunojoyo Utara dan Selatan, pada Taman Trunojoyo Utara lebih difokuskan kepada edukasi sehingga pada taman disebelah utara disediakan perpustakaan guna sebagai media pembelajaran oleh pengunjung anak-anak.



Pada Taman Trunojoyo disebelah selatan, lebih kepada area taman yang digunakan untuk bersantai dan kuliner sebab Taman Trunojoyo Selatan ini langsung bersebelahan dengan pujasera yang menjual berbagai jajanan. Hal ini menjadi salah satu kekhawatiran juga dari sisi kebersihan, sebab tidak semua pengunjung yang berkuliner dan membawanya ke dalam Taman Trunojoyo mau membuang sisa sampah dari jajanan tersebut ke tempat

sampah yang sudah tersedia. Terkait dengan kondisi taman secara keseluruhan akan dijabarkan pada gambaran berikut ini:



Gambar 4.15 Kondisi Taman Trunojoyo

Sumber: Hasil Observasi, 2021

Jika dilihat secara keseluruhan, Taman Trunojoyo ini sangat nyaman dikunjungi sebab lokasi taman yang berada dekat dengan pujasera sebagai area kuliner menjadi salah satu faktor yang mendukung pengunjung untuk datang ke taman ini. Terlebih pada Taman Trunojoyo Utara terdapat perpustakaan yang secara tidak langsung menjadi daya tarik bagi pengunjung untuk datang ke taman ini. Secara keamanan, sebenarnya taman ini terbelang tidak begitu aman dari segi lokasi yang berada dekat dengan stasiun dengan berbagai jenis kendaraan yang lewat dengan kecepatan tinggi. Terkait dengan fasilitas yang tersedia akan dibahas pada gambaran selanjutnya:





Gambar 4.16 Fasilitas Taman Trunojoyo

Sumber: Hasil Observasi, 2021

Fasilitas yang terdapat pada Taman Trunojoyo dimulai dari fasilitas bermain, fasilitas olahraga, perpustakaan hingga toilet masih dalam kondisi yang baik dan dapat diakses dengan aman dan nyaman. Pada taman ini, fasilitas bermain terbilang lengkap dengan material dan warna cat yang masih baik sehingga anak-anak dan dengan nyaman dalam bermain serta orangtua tidak perlu terlalu khawatir untuk melepas anak-anak bermain pada taman ini. Disediakkannya perpustakaan dan toilet pada taman ini menjadi nilai tambah yang sangat dapat menarik perhatian pengunjung sebab jarang sekali taman pada perkotaan menyediakan fasilitas seperti perpustakaan dan mendukung secara edukasi. Toilet yang tersedia pada taman ini pun terbilang cukup baik, hanya saja lantai toilet masih licin. Terkait dengan aksesibilitasnya, dapat dilihat pada gambaran berikut:





Gambar 4.17 Aksesibilitas Taman Trunojoyo

Sumber: Hasil Observasi, 2021

Kondisi aksesibilitas pada Taman Trunojoyo ini masih dapat dikatakan dalam kondisi yang baik dan cukup memadai, namun untuk para lansia yang menggunakan kursi roda maka aksesibilitas ini belum mencukupi sebab jalan setapak yang terdapat pada taman ini tergolong kecil dan kondisinya terdapat banyak lubang lubang. Begitu pula untuk anak anak, jalan setapak ini bisa mengakibatkan anak anak terjatuh saat berlarian pada sekitar taman. Untuk pintu masuk, terdapat trotoar yang terbilang tinggi sehingga membuat lansia yang menggunakan kursi roda tidak mampu secara mandiri dalam mengakses taman. Kemudian pintu masuk tergolong kecil untuk memasuki taman, sehingga hal hal tersebut perlu diperhatikan lagi. Kemudian untuk fasilitas penunjang lainnya dapat dilihat pada gambar dibawah ini:





Gambar 4.18 Fasilitas Lainnya di Taman Trunojoyo

Sumber: Hasil Observasi, 2021

Fasilitas lainnya yang menunjang Taman Trunojoyo seperti halnya penyediaan tempat sampah, zebra-cross sebagai sarana penyebrangan, tempat parkir, bangku dan tribun serta area bebas asap rokok dapat menjadi nilai tambah pada taman ini. Dengan tersedianya bangku taman dan tribun dapat membuat anak-anak dan lansia menjadi memiliki tempat beristirahat pada taman ini, terlebih tersedianya area bebas asap rokok membuat taman ini menjadi lebih sejuk secara udaranya. Kemudian fasilitas tempat parkir yang memadai dan berada didekat pintu masuk semakin mempermudah pengunjung dalam mengakses taman serta kondisi zebra-cross yang masih dapat digunakan dengan warna cat yang terbilang baik sebagai sarana penyebrangan menuju taman. Berikut akan dijelaskan terkait vegetasi dan lingkungan Taman Trunojoyo:



Gambar 4.19 Vegetasi dan Lingkungan Taman Trunojoyo

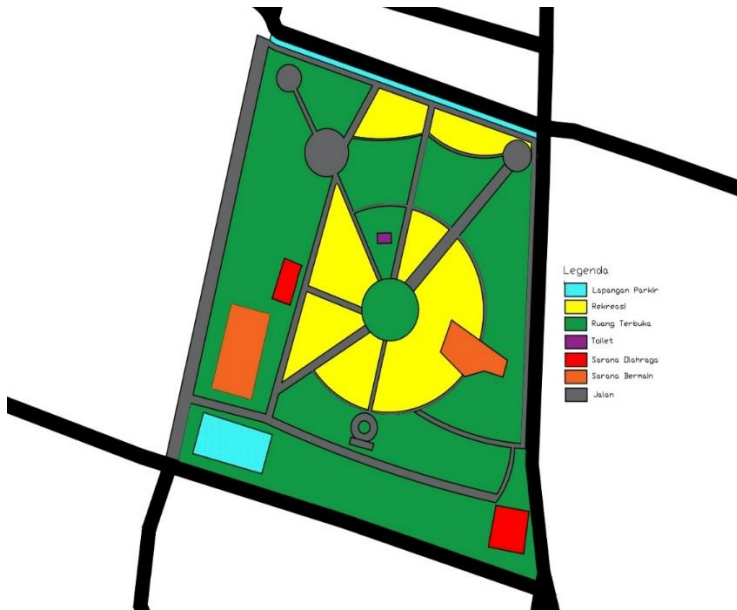
Sumber: Hasil Observasi, 2021

Terkait dengan kondisi vegetasi dan lingkungan pada Taman Trunojoyo, dapat dilihat bahwa taman ini ditumbuhi oleh pepohonan yang rindang dan rimbun sehingga taman menjadi sejuk dan asri. Kemudian terdapat pula bunga dengan berbagai warna yang indah dan menarik sehingga dapat mempercantik Taman Trunojoyo. Kondisi lingkungan yang asri dan pewarnaan yang menarik pada taman membuat taman ini menjadi layak untuk dikunjungi jika bertujuan untuk menyegarkan pikiran. Ketersediaan banyak tempat sampah pun membuat taman ini menjadi minim sampah yang berserakan, hanya terdapat beberapa sampah saja di beberapa titik taman yang disebabkan oleh bungkus makanan yang dibeli di pujasera dan tidak dibuang kembali pada tempat sampah.

4.3.5 Taman Merjosari

Lokasi Taman Merjosari berada pada Kelurahan Merjosari, posisi taman ini tepat berada pada kawasan sekitar perumahan serta perdagangan sehingga secara lokasi dapat diakses menggunakan berbagai macam moda angkutan. Taman merjosari menyediakan beberapa fasilitas yang menunjang untuk berolahraga diantaranya *skate park*, Lapangan Basket, *Jogging Track*, serta alat gym pada taman bugar. Selain itu terdapat juga fasilitas yang berguna untuk sarana Pendidikan berupa area rambu-rambu lalu lintas dan taman bermain anak.

Pada Taman Merjosari, selain untuk fasilitas olahraga dan edukasi, area taman digunakan untuk bersantai dan kuliner sebab Taman Merjosari ini langsung bersebelahan dengan pujasera yang menjual berbagai jajanan. Hal ini menjadi salah satu kekhawatiran juga dari sisi kebersihan, sebab tidak semua pengunjung yang berkuliner dan membawanya ke dalam Taman Merjosari mau membuang sisa sampah dari jajanan tersebut ke tempat sampah yang sudah tersedia.



Terkait dengan kondisi taman secara keseluruhan akan dijabarkan pada gambaran berikut ini:



Gambar 4.20 Kondisi Taman Merjosari

Sumber: Hasil Observasi, 2021

Jika dilihat secara keseluruhan, Taman Merjosari ini sangat nyaman dikunjungi sebab fasilitas penunjang taman yang cukup lengkap terdapat fungsi edukasi, olahraga dan bersantai, selain itu lokasi taman yang berada dekat dengan pujasera/warung sebagai area kuliner menjadi salah satu faktor yang mendukung pengunjung untuk datang ke taman ini. Terlebih pada Taman Merjosari terdapat *SkyBike* yang secara langsung dapat menjadi daya

tarik tersendiri karena dapat menikmati pemandangan sekitar. Secara keamanan, sebenarnya taman ini terbilang cukup aman karena terdapat petugas yang menjaga taman dan tukang parkir yang menjaga berbagai jenis kendaraan pengunjung. Terkait dengan fasilitas yang tersedia akan dibahas pada gambaran selanjutnya:



Gambar 4.21 Fasilitas Taman Merjosari

Sumber: Hasil Observasi, 2021

Fasilitas yang terdapat pada Taman Merjosari dimulai dari fasilitas bermain, fasilitas olahraga, *skybike* hingga toilet masih dalam kondisi yang baik dan dapat diakses dengan aman dan nyaman. Pada taman ini, fasilitas bermain dan olahraga terbilang lengkap dengan material dan warna cat yang masih baik sehingga pengunjung merasa nyaman dengan fasilitas yang ada. Disediakkannya *skybike* dan fasilitas olahraga pada taman ini menjadi nilai tambah yang sangat dapat menarik perhatian pengunjung sebab jarang sekali taman pada perkotaan menyediakan fasilitas seperti *skybike* dan mendukung secara edukasi olahraga. *Skybike* dan fasilitas olahraga yang tersedia pada

taman ini pun terbilang cukup baik, dengan aksesibilitas yang cukup bagus, hanya saja belum sepenuhnya menunjang untuk penyandang disabilitas. Terkait dengan aksesibilitasnya, dapat dilihat pada gambaran berikut:



Gambar 4.22 Aksesibilitas Taman Merjosari

Sumber: Hasil Observasi, 2021

Kondisi aksesibilitas pada Taman Merjosari ini masih dapat dikatakan dalam kondisi yang baik dan cukup memadai, namun untuk para penyandang disabilitas yang menggunakan kursi roda maka aksesibilitas ini belum mencukupi sebab jalan setapak yang terdapat pada taman ini tergolong kecil dan kondisinya terdapat banyak lubang lubang. Jalan setapak ini bisa mengakibatkan pengunjung tersandung terjatuh saat berjalan pada sekitar taman dan belum ramah terhadap penyandang disabilitas. Untuk akses jalan di beberapa lokasi masih terdapat jalan jalan yang memiliki perkerasan dengan motif berlubang dan tangga yang cukup tinggi sehingga susah dilewati pengunjung khususnya penyandang disabilitas, sehingga hal hal tersebut perlu diperhatikan lagi. Kemudian untuk fasilitas penunjang lainnya dapat dilihat pada gambar dibawah ini:



Gambar 4.23 Fasilitas Penunjang Lainnya Taman Merjosari

Sumber: Hasil Observasi, 2021

Fasilitas lainnya yang menunjang Taman Trunojoyo seperti halnya penyediaan tempat sampah, tempat parkir, bangku dan gazebo serta bangku yang disertai meja papan catur dapat menjadi nilai tambah pada taman ini. Dengan tersedianya bangku taman dan gazebo dapat membuat pengunjung menjadi memiliki tempat beristirahat pada taman ini, terlebih tersedianya tanaman tanaman yang cukup banyak membuat taman ini menjadi lebih sejuk secara udaranya. Kemudian fasilitas tempat parkir yang memadai dan berada didekat pintu masuk semakin mempermudah pengunjung dalam mengakses taman. Berikut akan dijelaskan terkait vegetasi dan lingkungan Taman Trunojoyo:





Gambar 4.24 Vegetasi dan Lingkungan Taman Merjosari

Sumber: Hasil Observasi, 2021

Terkait dengan kondisi vegetasi dan lingkungan pada Taman Merjosari, dapat dilihat bahwa taman ini ditumbuhi oleh pepohonan yang rindang dan rimbun sehingga taman menjadi sejuk dan asri. Kemudian terdapat pula bunga dengan berbagai warna yang indah dan menarik sehingga dapat mempercantik Taman Trunojoyo. Kondisi lingkungan yang asri dan pewarnaan yang menarik pada taman membuat taman ini menjadi layak untuk dikunjungi jika bertujuan untuk menyegarkan pikiran. Ketersediaan banyak tempat sampah pun membuat taman ini menjadi minim sampah yang berserakan, hanya terdapat beberapa sampah saja di beberapa titik taman yang disebabkan oleh bungkus makanan yang dibeli di pujasera/warung dan tidak dibuang kembali pada tempat sampah. Selain ketersediaan tempat sampah yang banyak, ditunjang juga dengan kursi taman dan gazebo yang terletak dengan bunga-bunga serta tanaman atau pepohonan yang rindang sehingga terasa sejuk dan nyaman secara visual menambah kenyamanan para pengunjung.