

**BAB III**  
**PROGRAM RANCANGAN**

**3.1 Pelaku dan Aktivitas**

Tabel 3.1 : Pelaku dan Aktivitas  
Sumber : [data pribadi](#)

PENGGUNA	KEGIATAN	RUANG	SIFAT RUANG
- Tamu - Staff	Check in/Check out Administrasi	Receptionist	Publik
- Tamu Hotel - Staff	Pusat Informasi Operator Penitipan Barang	Front Office	Publik
- Tamu Hotel	Menunggu Penerima / Pengantar tamu	Lobby Hotel	Publik
- Tamu Hotel - Staff	Car Call Surat & Brosur	Information Center	Publik
- Tamu hotel	Duduk-duduk	Lounge Hotel	Publik
- Tamu hotel	Menyimpan Benda Berharga	Safety Deposit Box	Publik
PENGGUNA	KEGIATAN	RUANG	SIFAT RUANG
- Tamu	Menginap	Unit Hotel	Privat
- Tamu Hotel - Staff	Makan (food & beverage)	Restoran, Bar & Lounge, Coffee Shop	Publik
- Tamu Hotel - Staff	Olah Raga	Sauna & Spa, Swimming pool, Fitness Center	Semi Publik
- Tamu Hotel - Staff	Meeting	Banquet Room, Meeting Room	Semi Publik
- Tamu Hotel - Staff	Shopping	Souvenir Shop, Laundry	Publik

- Tamu Hotel - Staff	Entertainment	Karaoke	Semi Publik
PENGGUNA	KEGIATAN	RUANG	SIFAT RUANG
- Staff	Mengelola Hotel	R.General Manager	Privat
- Staff	Membantu Manager	R.Asisten Manager	Privat
- Staff	Mengelola Hotel	R.Sekretaris	Privat
- Staff	Mengelola Hotel	R.Tunggu R.Administrasi R.Rapat R.Arsip R.Komputer R.Akuntan/keuangan R.Staff Admin R.Public Manager R.Public Relation R.Sales Manager Function Room Security Office R.Housekeing Security Office R.housekeeping R.Room Servis	Semi Publik
PENGGUNA	KEGIATAN	RUANG	SIFAT RUANG
- Staff	Menunjang Kegiatan di dalam Hotel	R.STP R.Reservoir R.Bahan Bakar R.PLN,Travo,Swi tch R.Genset R.Boiler R.Chiller R.Pompa R.Mesin Lift	Servis

### 3.2 Kapasitas Pengguna

Penentuan Kapasitas City Hotel Bintang Empat dilihat dari skala kota Malang yaitu dengan Kapasitas ±1.600 orang pengunjung dan pengelola hotel, ditemukan berdasarkan perhitungan dibawah ini: Jumlah Angka Kunjungan Wisatawan di kota Malang pada tahun 2018 mencapai angka 15.034 wisatawan mancanegara dan 4,8 juta wisatawan nusantara,

PERHITUNGAN WISATAWAN YANG DATANG PERTAHUN Jika angka 4.815.000 : 12 bulan = 401.252 wisatawan tiap bulan 401.252 : 30 hari = 13.475 wisatawan tiap hari Sehingga keputusan kapasitas di asumsikan 1-2% dari total tamu menginap di salah satu hotel di Kota Malang ± 135 tamu per hari diambil dari angka dari tahun 2018.

### 3.3 Kebutuhan Fasilitas

Berdasarkan pertimbangan aspek – aspek di atas, hotel bintang 4 dapat di klasifikasikan sebagai berikut :

- Umum  
Unsur dekorasi Indonesia tercermin pada *Lobby, Restaurant, kamar tidur dan Function Room.*
- Bedroom
  - Terdapat minimum 50 kamar standar dengan luasan 24 m<sup>2</sup>/kamar.
  - Mempunyai minimal 3 kamar suite dengan luasan 48 m<sup>2</sup>/kamar.
  - Tinggi minimum 2.6 m/lantai
- Dinning Room  
Mempunyai minimum 2 buah dinning room, salah satunya berupa *coffee shop.*
- Bar
  - Apabila berupa ruang tertutup maka harus dilengkapi dengan pengatur udara mekanik (AC) dengan suhu 24°C
  - Lebar ruang kerja bartender minimal 1 m.
- Ruang Fungsional
  - Minimum terdapat 1 buah pintu masuk yang terpisah dari *lobby* dengan kapasitas minimum 2,5 kali jumlah kamar.
  - Dilengkapi dengan toilet apabila tidak satu lantai dengan *lobby.*
  - Terdapat *pre function* room.
- Lobby
  - Mempunyai luasan minimum 100 m<sup>2</sup>
  - Terdapat 2 toilet umum untuk pria dan 3 toilet umum untuk wanita dengan perlengkapannya.
  - Dilengkapi dengan lounge
  - Lebar koridor minimal 1,6 m.
- Drug Store
  - Minimal terdapat drugstore, bank, money changer, biro perjalanan, air line agent, souvenir shop, perkantoran, butik dan salon

- Tersedia poliklinik
- Tersedia paramedis
- Sarana Rekreasi dan Olahraga
  - Minimum 1 buah dengan pilihan : *Tennis, Bowling, Golf, Fitness, Sauna, Billiard, Jogging, diskotik (Night Club)* atau taman bermain anak.
  - Terdapat kolam renang dewasa yang terpisah dengan kolam renang anak.
- Utilitas Penunjang
  - Terdapat transportasi vertikal mekanis
  - Ketersediaan air bersih minimum 700 liter/orang/hari
  - Dilengkapi dengan instalasi air panas/dingin
  - Dilengkapi dengan telpon local & interlokal
  - Tersedia PABX
  - Dilengkapi dengan sentral video/TV, radio *paging, carcall.*
- BussinesCenter  
Dalam konteks hotel bisnis, tersedia fasilitas business center dimana terdapat beberapa staf yang bertindak sebagai *co- secretary* para tamu yang ingin berkomunikasi dengan relasi bisnisnya. Selain itu terdapat fasilitas lain seperti faksimili, teleks, dan akses internet nirkabel (*wi-fi*).

### 3.4 Diagram Aktivitas

#### 3.4.1 Pengunjung Menginap

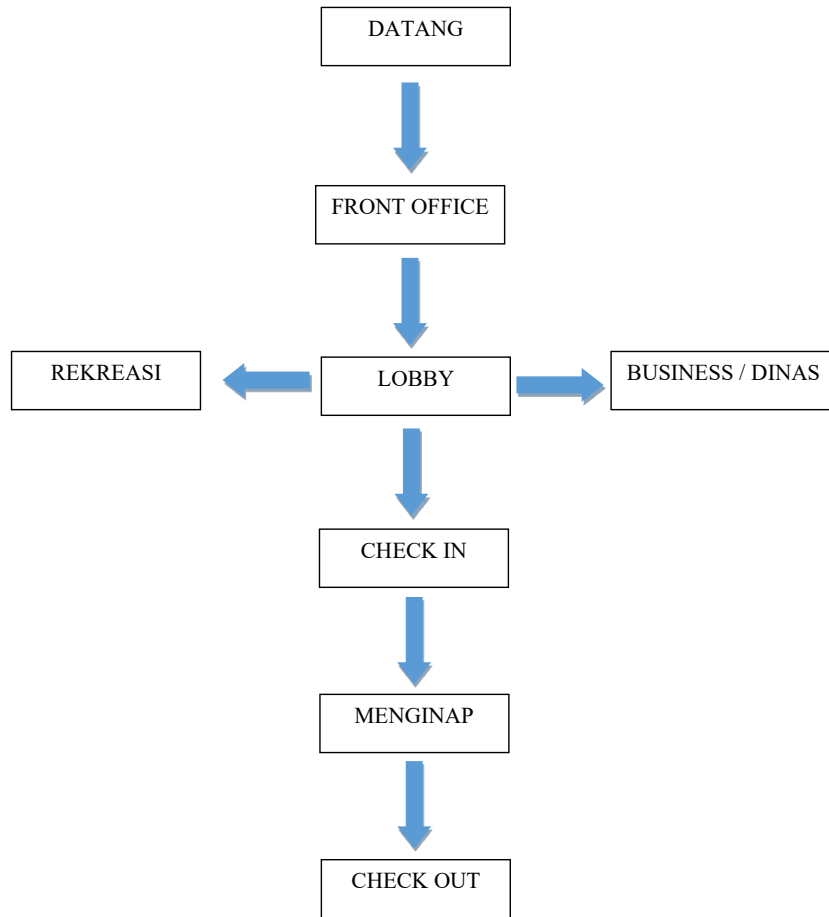


Diagram 3.1 : Aktivitas Pengunjung Menginap  
Sumber : [data pribadi](#)

#### 3.4.2 Pengunjung Tidak Menginap

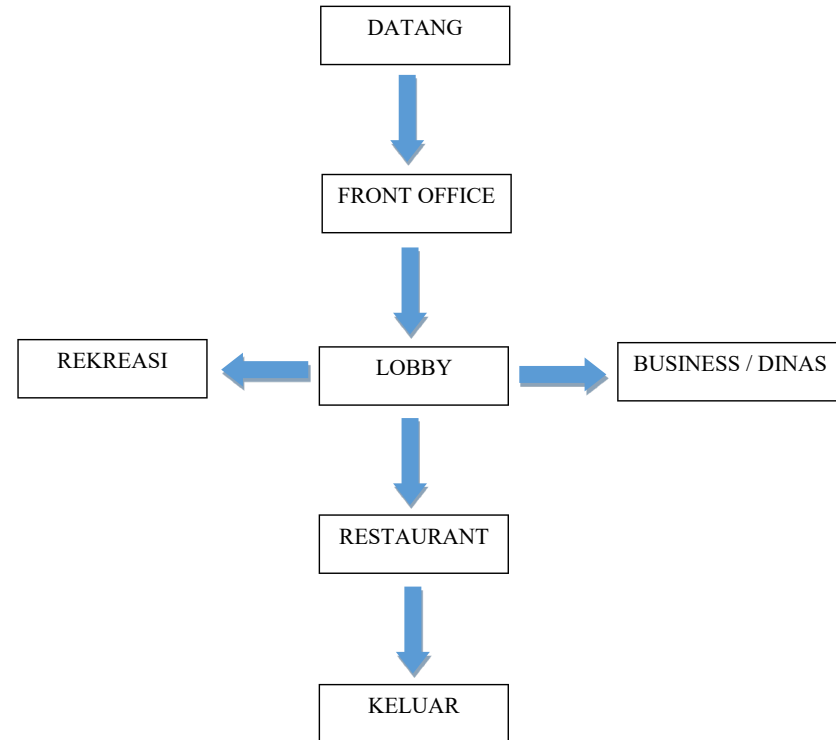


Diagram 3.2 : Aktivitas Pengunjung Tidak Menginap  
Sumber : [data pribadi](#)

### 3.4.3 Pengelola Hotel

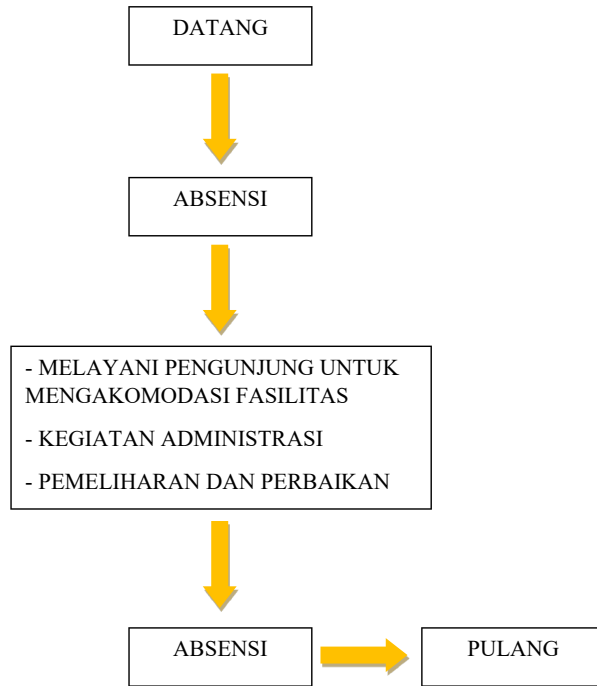


Diagram 3.3 : Aktifitas Pengelola Hotel  
Sumber : [data pribadi](#)

### 3.4.4 Pengelola Service

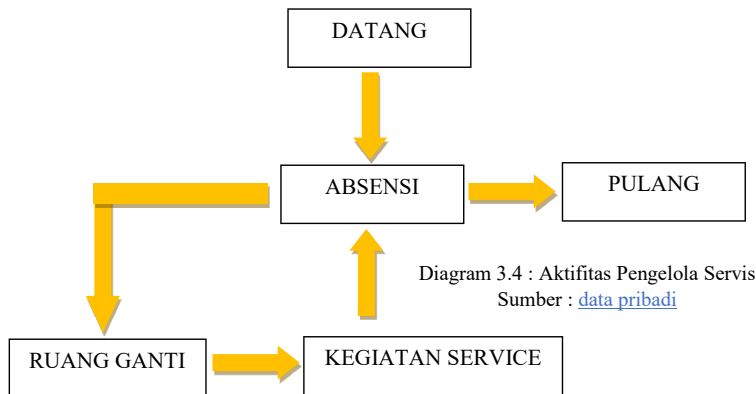


Diagram 3.4 : Aktifitas Pengelola Servis  
Sumber : [data pribadi](#)

### 3.4.5 Pengelola Engineering and Maintenance



Diagram 3.5 : Aktifitas Pengelola Engineering and Maintenance  
Sumber : [data pribadi](#)

### 3.4.6 Laundry

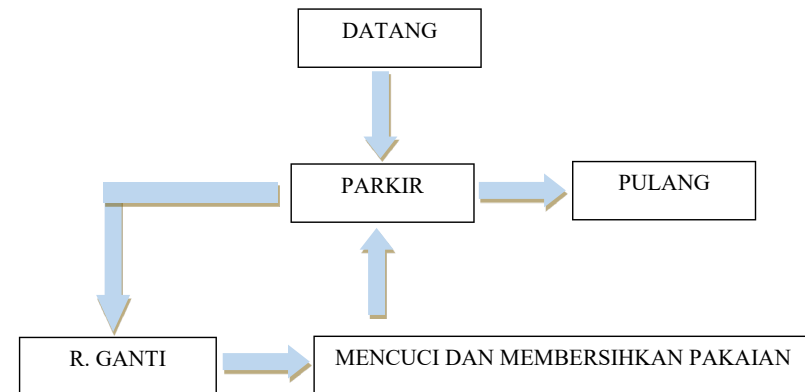


Diagram 3.6 : Aktifitas Laundry  
Sumber : [data pribadi](#)

### 3.4.7 Housekeeping

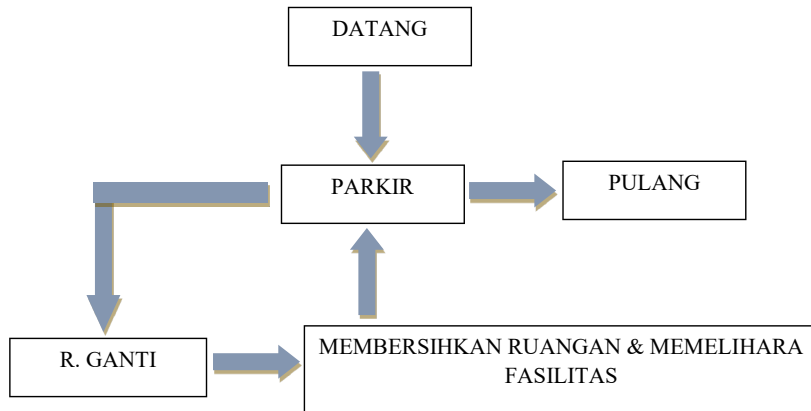


Diagram 3.7 : Aktifitas Housekeeping  
Sumber : [data pribadi](#)

### 3.4.8 Security

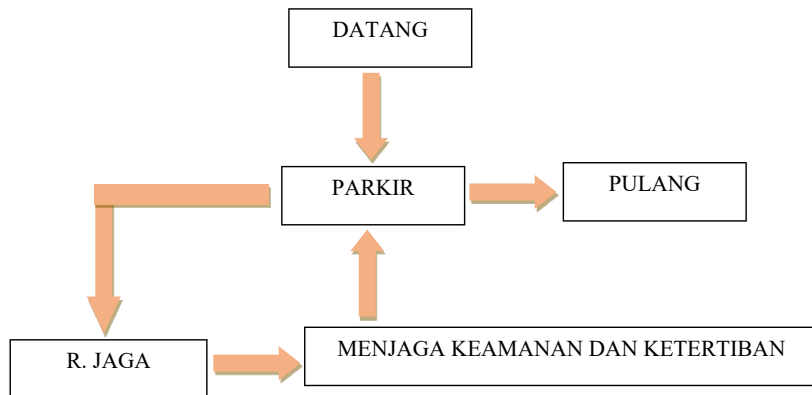


Diagram 3.8 : Aktifitas Security  
Sumber : [data pribadi](#)

### 3.5 Jenis dan Besaran Ruang

AREA PUBLIK							
Nama Ruang	Kapasitas	Standar	Sumber	Perhitungan	Luasan	Jumlah Ruang	Total
Lobby							
• Entrance Hall	150 org	1,5m <sup>2</sup> /org	NAD	150 x 1,5 = 225 m <sup>2</sup>	435,12 m <sup>2</sup>	1	435,12 m <sup>2</sup>
• Resepsionis	6 org	1,5m <sup>2</sup> /org	NAD	6 x 1,5 = 9m <sup>2</sup>			
• Ruang Informasi	6 buah kursi	2 m <sup>2</sup>	NAD	6 x 0,3 = 1,8m <sup>2</sup>			
• Area Duduk	50 org	1,5 m <sup>2</sup>	NAD	50 x 1,5 = 75m <sup>2</sup>			
• Bellman Counter	2 org	1,5 m <sup>2</sup>	A	225+9+1,8+75=310,8m <sup>2</sup>			
	2 kursi	0,3 m <sup>2</sup>		Sirkulasi 40%			
	2 org			310,8x40%=124,32 m <sup>2</sup>			
Toilet Umum	1 org	0.96 m <sup>2</sup>	NAD A		5 m <sup>2</sup>	4	25 m <sup>2</sup>
Drug Store	25 org	1,5m <sup>2</sup> /org	A	25 x 1,5 = 37,5m <sup>2</sup> Sirkulasi 30% 37,5 x 30% = 12 m <sup>2</sup>	49,5 m <sup>2</sup>	1	49,5 m <sup>2</sup>
Gudang		20% retail	NAD		5 m <sup>2</sup>	1	5 m <sup>2</sup>
Agency	5 org	9 m <sup>2</sup>	A	5 x 9 = 45 m <sup>2</sup> Sirkulasi 30% 45 x 30% = 13,5 m <sup>2</sup>	58,5 m <sup>2</sup>	4	62,5 m <sup>2</sup>
ATM	2 org	1,5m <sup>2</sup> /org	A	2 x 1,5 = 3m <sup>2</sup> Sirkulasi 30% 3 x 30% = 0,9	4 m <sup>2</sup>	10	40 m <sup>2</sup>
Money Changer			A		30 m <sup>2</sup>	1	30 m <sup>2</sup>
<b>TOTAL</b>						<b>650 m<sup>2</sup></b>	

Tabel 3.2 : Besaran Ruang Area Publik  
Sumber : [data pribadi](#)

AREA SERBAGUNA							
Nama Ruang	Kapasitas	Standar	Sumber	Perhitungan	Luasan	Jumah Ruang	Total
Ball Room A	150 org	1,5m <sup>2</sup> /org	NAD	150 x 1,5 = 225 m <sup>2</sup> Sirkulasi 60% 225 x 60% = 135 m <sup>2</sup>	360 m <sup>2</sup>	1	360 m <sup>2</sup>
Foyer Ball Room A		1/3 Ball Room	A		360 m <sup>2</sup>	1	120 m <sup>2</sup>
Gudang A		10% Ball Room	NAD	240 x 10% = 24 m <sup>2</sup>	24 m <sup>2</sup>	1	24 m <sup>2</sup>
Ball Room B	80 org	1,5m <sup>2</sup> /org	NAD	80 x 1,5 = 120m <sup>2</sup> Sirkulasi 60% 120 x 60% = 72 m <sup>2</sup>	192 m <sup>2</sup>	1	192 m <sup>2</sup>
Gudang B		10% Ball Room	NAD	192 x 10% = 19,2 m <sup>2</sup>	19,2 m <sup>2</sup>	1	19,2 m <sup>2</sup>
Meeting Room	30 org 30 kursi	1,5m <sup>2</sup> /org 0,3 m <sup>2</sup>	NAD A	30 x 1,5 = 45m <sup>2</sup> 30 x 0,3 = 9m <sup>2</sup> Sirkulasi 40% 54 x 40% = 21,6 m <sup>2</sup>	75,6 m <sup>2</sup>	1	75,6 m <sup>2</sup>
Prefuncion area	50 org	1,5m <sup>2</sup> /org	NAD	50 x 1,5 = 75m <sup>2</sup> Sirkulasi 60% 75 x 60% = 45 m <sup>2</sup>	120 m <sup>2</sup>	1	120 m <sup>2</sup>
Toilet	1 org	0,96 m <sup>2</sup>	NAD		6 m <sup>2</sup>	6	36 m <sup>2</sup>
<b>TOTAL</b>						<b>947 m<sup>2</sup></b>	

Tabel 3.3 : Besaran Ruang Area Serbaguna  
Sumber : [data pribadi](#)

AREA RESTAURANT							
Nama Ruang	Kapasitas	Standar	Sumber	Perhitungan	Luasan	Jumah Ruang	Total
Restoran							
• Ruang Makan	300 Org	1,5m <sup>2</sup> /org	NAD A	300 x 1,5 = 450 m <sup>2</sup> Sirkulasi 30% 450 x 30% = 135 m <sup>2</sup>	585 m <sup>2</sup>	1	585 m <sup>2</sup>
• Dapur		20% R.Makan	NAD A	585 x 20% = 117 m <sup>2</sup>	117 m <sup>2</sup>	1	117 m <sup>2</sup>
• Gudang		20% Dapur	NAD	117 x 20% = 23,4 m <sup>2</sup>	23,4 m <sup>2</sup>	1	23,4 m <sup>2</sup>
• Kasir	2 org	1,5m <sup>2</sup> /org	NAD	2x1,5= 3 m <sup>2</sup> Sirkulasi 30% 3 x 30% = 0,9 m <sup>2</sup>	3,9 m <sup>2</sup>	1	3,9 m <sup>2</sup>
• Toilet Pria	1 org	0,96 m <sup>2</sup>	NAD		6 m <sup>2</sup>	4	24 m <sup>2</sup>
• Toilet Wanita	1 org	0,96 m <sup>2</sup>	NAD		6 m <sup>2</sup>	4	24 m <sup>2</sup>
• Ruang Karyawan	5 org 5 kursi 5 meja	1,5m <sup>2</sup> /org 0,3 m <sup>2</sup> 1,04 m <sup>2</sup>	NAD NAD A	5x1,5= 7,5m <sup>2</sup> 5x0,3= 1,5m <sup>2</sup> 5x1,04= 5,2m <sup>2</sup> Sirkulasi 30% 14,2x30= 4,26 m <sup>2</sup>	18,46m <sup>2</sup>	1	18,46m <sup>2</sup>
Bar and Launge							
• Bar Counter	30 org	1,5m <sup>2</sup> /org	A		45 m <sup>2</sup>	1	45 m <sup>2</sup>
• R.Duduk	80 org 80 kursi	1,5m <sup>2</sup> /org 0,3 m <sup>2</sup>	NAD NAD	80x1,5= 120 m <sup>2</sup> 80x0,3= 24m <sup>2</sup> Sirkulasi 40% 144x40%= 57,6 m <sup>2</sup>	200 m <sup>2</sup>	1	200 m <sup>2</sup>
• Ruang Dansa	35 org	2m <sup>2</sup> /org	NAD A	35x= 70m <sup>2</sup>	70 m <sup>2</sup>	1	70 m <sup>2</sup>
• Dapur		20% Ruang Duduk	NAD	200x20%= 40 m <sup>2</sup>	40 m <sup>2</sup>	1	40 m <sup>2</sup>
• Toilet Pria	1 org	0,96 m <sup>2</sup>	NAD		6 m <sup>2</sup>	6	36 m <sup>2</sup>
• Toilet Wanita	1 org	0,96 m <sup>2</sup>	NAD		6 m <sup>2</sup>	6	36 m <sup>2</sup>
• Kasir	1 org		A		7,5 m <sup>2</sup>	2	7,5 m <sup>2</sup>
<b>TOTAL</b>						<b>1.300 m<sup>2</sup></b>	
AREA PRIVATE							
Nama Ruang	Kapasitas	Standar	Sumber	Perhitungan	Luasan	Jumah Ruang	Total

Kamar Standar	3 org	22 m <sup>2</sup>	NAD A		48 m <sup>2</sup>	100	4800 m <sup>2</sup>
Kamar Deluxe	2 org	25 m <sup>2</sup>	NAD A		30 m <sup>2</sup>	35	1050 m <sup>2</sup>
Kamar Suite	2 org	50 m <sup>2</sup>	NAD A		50 m <sup>2</sup>	15	750 m <sup>2</sup>
<b>TOTAL</b>						<b>6600 m<sup>2</sup></b>	
<b>AREA REKREASI</b>							
Nama Ruang	Kapasitas	Standar	Sumber	Perhitungan	Luasan	Jumah Ruang	Total
Kolam Renang	60 org	4 m <sup>2</sup>	A		200 m <sup>2</sup>	1	200 m <sup>2</sup>
• Ruang Ganti	1 org	1,5m <sup>2</sup> /org	NAD A NAD		2 m <sup>2</sup>	30	60 m <sup>2</sup>
• Shower	1 org		NAD		1 m <sup>2</sup>	30	30 m <sup>2</sup>
• Bar	25 org		A		30 m <sup>2</sup>	1	30 m <sup>2</sup>
Fitness Center	30 org	2 m <sup>2</sup>	NAD		60 m <sup>2</sup>	1	60 m <sup>2</sup>
Spa and Sauna							
• Ruang Ganti	10 org	1 m <sup>2</sup>	A		14 m <sup>2</sup>	1	14 m <sup>2</sup>
• Ruang Sauna	5 org		NAD		35 m <sup>2</sup>	4	140 m <sup>2</sup>
• Resepsionis	2 org 2 kursi 1 meja	1,5m <sup>2</sup> /org 0,3 m <sup>2</sup> 0,8 m <sup>2</sup>	NAD A	2x1,5=3 m <sup>2</sup> 2x0,3=0,6 m <sup>2</sup> 1x0,8=0,8 m <sup>2</sup> Sirkulasi 30% 4,4x30%= 1,32 m <sup>2</sup>	5,72 m <sup>2</sup>	1	5,72 m <sup>2</sup>
KARAOKE							
• Resepsionis	2 org 2 kursi 1 meja	1,5m <sup>2</sup> /org 0,3 m <sup>2</sup> 0,8 m <sup>2</sup>	NAD	2x1,5=3 m <sup>2</sup> 2x0,3=0,6 m <sup>2</sup> 1x0,8=0,8 m <sup>2</sup> Sirkulasi 30% 4,4x30%= 1,32 m <sup>2</sup>	5,72 m <sup>2</sup>	1	5,72 m <sup>2</sup>
• Area Tunggu	10 org 10 kursi	1,5m <sup>2</sup> /org 0,3 m <sup>2</sup>	NAD NAD	10x1,5= 15m <sup>2</sup> 10x0,3= 3 m <sup>2</sup> Sirkulasi 30% 18x30%= 5,4m <sup>2</sup>	23,4 m <sup>2</sup>	1	23,4 m <sup>2</sup>
• Karaoke Room		25 m <sup>2</sup>	A		30 m <sup>2</sup>	6	180 m <sup>2</sup>
<b>TOTAL</b>						<b>800 m<sup>2</sup></b>	
<b>MANAGING OFFICE</b>							
Nama Ruang	Kapasitas	Standar	Sumber	Perhitungan	Luasan	Jumah Ruang	Total

Kantor Eksekutif							
• General Manager	3 org 3 kursi 1 meja 1 lemari kerja	1,5m <sup>2</sup> /org 0,3 m <sup>2</sup> 0,45 m <sup>2</sup> 0,6 m <sup>2</sup>	NAD NAD NAD	1,5x3=4,5 m <sup>2</sup> 3x0,3=0,9 m <sup>2</sup> 1x0,45= 0,45m <sup>2</sup> 1x0,6=0,6 m <sup>2</sup> Sirkulasi 30% 6,46x30= 1,935 m <sup>2</sup>	8,395m <sup>2</sup>	1	10 m <sup>2</sup>
• Ass General Manager	3 org	4,5 m <sup>2</sup>	NAD		14 m <sup>2</sup>	1	14 m <sup>2</sup>
• Ruang Staff	20 org 20 kursi 20 meja 15 lemari	1,5m <sup>2</sup> /org 0,3 m <sup>2</sup> 0,6 m <sup>2</sup> 0,8 m <sup>2</sup>	NAD NAD NAD NAD	20x1,5= 30m <sup>2</sup> 20x0,3= 6 m <sup>2</sup> 20x0,6=12m <sup>2</sup> 15x0,8= 12m <sup>2</sup> Sirkulasi 40% 60x40%= 24m <sup>2</sup>	85 m <sup>2</sup>	1	85 m <sup>2</sup>
• Ruang Rapat	30 org 30 kursi	2,4 m <sup>2</sup>	NAD		60 m <sup>2</sup>	1	60 m <sup>2</sup>
• Ruang Tamu	7 org	5,4 m <sup>2</sup>	NAD		35 m <sup>2</sup>	1	35 m <sup>2</sup>
RD/MANPOW ER/Personnel Department							
• Ruang manager	4 org 4 kursi 1 meja	4,5 m <sup>2</sup>	NAD		14 m <sup>2</sup>	1	14 m <sup>2</sup>
• Ruang Staff	6 org	4,5 m <sup>2</sup>	NAD		23 m <sup>2</sup>	1	23 m <sup>2</sup>
Room Division Department							
• Ruang Manager	4 org	4,5 m <sup>2</sup>	NAD		15 m <sup>2</sup>	1	15 m <sup>2</sup>
• Ruang Staff	5 org	4,5 m <sup>2</sup>	NAD		24 m <sup>2</sup>	1	24 m <sup>2</sup>
Front Office							
• Ruang Manager	4 org	4,5 m <sup>2</sup>	NAD		15 m <sup>2</sup>	1	15 m <sup>2</sup>
• Ruang Staff	5 org	4,5 m <sup>2</sup>	NAD		24 m <sup>2</sup>	1	24 m <sup>2</sup>

Engineering and Maintenance Department • Ruang Manager • Ruang Staff	4 org 5 org	4,5 m <sup>2</sup> 4,5 m <sup>2</sup>	NAD NAD		15 m <sup>2</sup> 24 m <sup>2</sup>	1 1	15 m <sup>2</sup> 24 m <sup>2</sup>
Sales and Marketing Department • Ruang Manager • Ruang Staff	4 org 5 org	4,5 m <sup>2</sup> 4,5 m <sup>2</sup>	NAD NAD		15 m <sup>2</sup> 24 m <sup>2</sup>	1 1	15 m <sup>2</sup> 24 m <sup>2</sup>
Accounting Department • Ruang Manager • Ruang Staff	4 org 5 org	4,5 m <sup>2</sup> 4,5 m <sup>2</sup>	NAD NAD		15 m <sup>2</sup> 24 m <sup>2</sup>	1 1	15 m <sup>2</sup> 24 m <sup>2</sup>
Food and Beverage Department • Ruang Manager • Ruang Staff	4 org 5 org	4,5 m <sup>2</sup> 4,5 m <sup>2</sup>	NAD NAD		15 m <sup>2</sup> 24 m <sup>2</sup>	1 1	15 m <sup>2</sup> 24 m <sup>2</sup>
Security Depart Ment • R. Shiff Security  • Ruang Staff  • Pos Satpam	3 org 3 kursi 1 meja  6 org 6 kursi 6 meja  3 org 3 kursi 1 meja	1,5m <sup>2</sup> /org 0,4 m <sup>2</sup> 0,6 m <sup>2</sup>  1,5m <sup>2</sup> /org 0,4 m <sup>2</sup> 0,6 m <sup>2</sup>  1,5m <sup>2</sup> /org 0,4 m <sup>2</sup> 0,6 m <sup>2</sup>	NAD A  NAD NAD A  A	3x1,5=4,5 m <sup>2</sup> 3x0,4=1.2 m <sup>2</sup> 1x0,6=0,6 m <sup>2</sup> Sirkulasi 30% 6,3x30%=1,89 m <sup>2</sup>  6x1,5=9 m <sup>2</sup> 6x0,4=2,4 m <sup>2</sup> 6x0,6=3,6 m <sup>2</sup> Sirkulasi 30% 15x30%=4,5m <sup>2</sup>	8,19 m <sup>2</sup>  19,5 m <sup>2</sup>  18 m <sup>2</sup>	1  1  1	8,19 m <sup>2</sup>  19,5 m <sup>2</sup>  18 m <sup>2</sup>
House Keeping and Laundry							

• Laundry Washer	10 org	5 m <sup>2</sup>	SBT	Sirkulasi	50 m <sup>2</sup>	1	50 m <sup>2</sup>
• Laundry Dryer	10 org	5 m <sup>2</sup>	SBT	30%	50 m <sup>2</sup>	1	50 m <sup>2</sup>
• Gudang Linen	2 org	1,5 m <sup>2</sup>	NAD A	Sirkulasi 30%	52 m <sup>2</sup>	1	52 m <sup>2</sup>
Uniform Servis • Gudang	2 org	1,5m <sup>2</sup> /org	NAD A	Sirkulasi 30%	30 m <sup>2</sup>	1	30 m <sup>2</sup>
Purch Asing and Store • Loading Dock • Gudang Umum • Gudang Bahan • Gudang Alat • Ruang Sampah	10 org 5 org 5 org 5 org	1,5m <sup>2</sup> /org 1,5m <sup>2</sup> /org 1,5m <sup>2</sup> /org 0,23 m <sup>2</sup> 40 m <sup>2</sup>	A NAD A NAD NAD SB SB	Sirkulasi 30%  Sirkulasi 30%	50 m <sup>2</sup> 55 m <sup>2</sup> 125 m <sup>2</sup> 70 m <sup>2</sup> 40 m <sup>2</sup>	1 / KMR / KMR / KMR / KMR	50 m <sup>2</sup> 55 m <sup>2</sup> 125 m <sup>2</sup> 70 m <sup>2</sup> 40 m <sup>2</sup>
F & B Preparation and Servis • Dapur • R. Saji • R. Room Servis	5 org 3 org 4 org	1023 m <sup>2</sup> 1/3 dapur 20 m <sup>2</sup>	SB NAD A	Sirkulasi 30% Sirkulasi 30%	300 m <sup>2</sup> 100 m <sup>2</sup> 30 m <sup>2</sup>	/ KMR 1	300 m <sup>2</sup> 100 m <sup>2</sup> 30 m <sup>2</sup>
Ruang ME • R. Gengset • R. Chiller • R. Pompa • R. AHU • R. Trafo /Panel/Shaft • R. PABX • R. CCTV	1 org 1 org 1 org 1 org 1 org 1 org 1 org	20 m <sup>2</sup> 40 m <sup>2</sup> 20 m <sup>2</sup> 20 m <sup>2</sup> 40 m <sup>2</sup> 30 m <sup>2</sup> 30 m <sup>2</sup>	SBT SBT SBT SBT SBT SBT SBT	Sirkulasi 30%  Sirkulasi 30%	40 m <sup>2</sup> 40 m <sup>2</sup> 40 m <sup>2</sup> 40 m <sup>2</sup> 40 m <sup>2</sup> 40 m <sup>2</sup> 30 m <sup>2</sup>	1 1 1 1 1 1 1	40 m <sup>2</sup> 40 m <sup>2</sup> 40 m <sup>2</sup> 40 m <sup>2</sup> 40 m <sup>2</sup> 40 m <sup>2</sup> 30 m <sup>2</sup>
<b>TOTAL</b>						<b>2.400 m<sup>2</sup></b>	
<b>TOTAL KESELURUHAN</b>						<b>12.697 m<sup>2</sup></b>	

Tabel 3.4 : Besaran Ruang Area Restaurant, Privat, Rekreasi, dan Managing Office  
Sumber : [data pribadi](#)



AREA PARKIR							
Nama Ruang	Kapasitas	Standar	Sumber	Perhitungan	Luasan	Jumlah Ruang	Total
Parkir Bus	1	2,5 x 11,92 = 29,8 m <sup>2</sup>	NAD	- Luas Kendaraan Bus 29,8 m <sup>2</sup>  - Sirkulasi 200% = 59,6 m <sup>2</sup>	59,6 m <sup>2</sup>	1	59,6 m <sup>2</sup>
Parkir Mobil	150	4,42 x 2,55 = 11,27 m <sup>2</sup>	NAD	- Luas parkir per mobil 11,5 m <sup>2</sup>  - 11,5 x 150 = 1725 m <sup>2</sup>  - Sirkulasi 200% = 3450 m <sup>2</sup>	3450 m <sup>2</sup>	150	3450 m <sup>2</sup>
Parkir Motor	50	2,25 x 0,75 = 1,68 m <sup>2</sup>	NAD	- Luas parkir 1 spd. Motor 1,69 m <sup>2</sup>  - 1,69 x 50 = 84,5 m <sup>2</sup>  - Sirkulasi 200% = 169 m <sup>2</sup>	169 m <sup>2</sup>	50	169 m <sup>2</sup>
<b>TOTAL</b>						<b>3.678 m<sup>2</sup></b>	

Tabel 3.5 : Besaran Ruang Area Parkir  
Sumber : [data pribadi](#)

**KETERANGAN SUMBER :**

- **NAD** : Naufret Data Arsitek, Jilid 1, Jilid 2, dan Jilid 3, Erlangga
- **A** : Asumsi
- **SB** : Studi Banding
- **SBT** : Sistem Bangunan Tinggi, Jimmy S. Juwana

**Analisa Besaran Ruang**

**Luas Total Keseluruhan Bangunan adalah :**

1. **Ruang Utama** = 8.197 m<sup>2</sup>
2. **Ruang Pengelola** = 520,69 m<sup>2</sup>
3. **Ruang Penunjang** = 2100 m<sup>2</sup>
4. **Ruang Service** = 1.222 m<sup>2</sup>

---

**Luas Total** = 12.697 m<sup>2</sup>

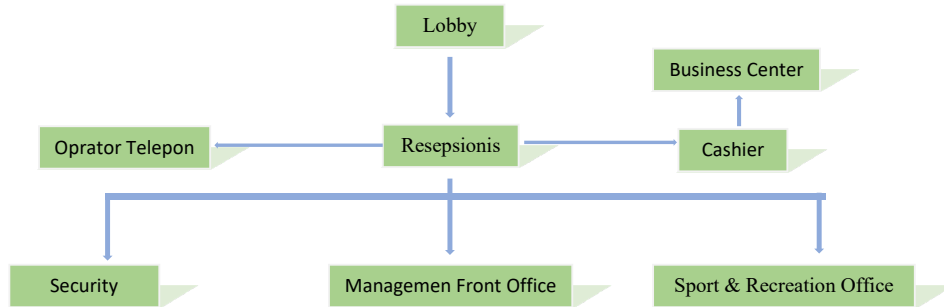
Luas Lahan adalah 5.013 m<sup>2</sup> dengan KDB 40%-60%. KDB 40% dari luas lahan adalah 2.005 m<sup>2</sup>. Sehingga jumlah lantai **minimal** adalah 12.697 : 2.005 = 6,3 lantai ( 6-7 lantai ).

### 3.6 Hubungan Ruang

#### 3.6.1 Hubungan Ruang ( Mikro )

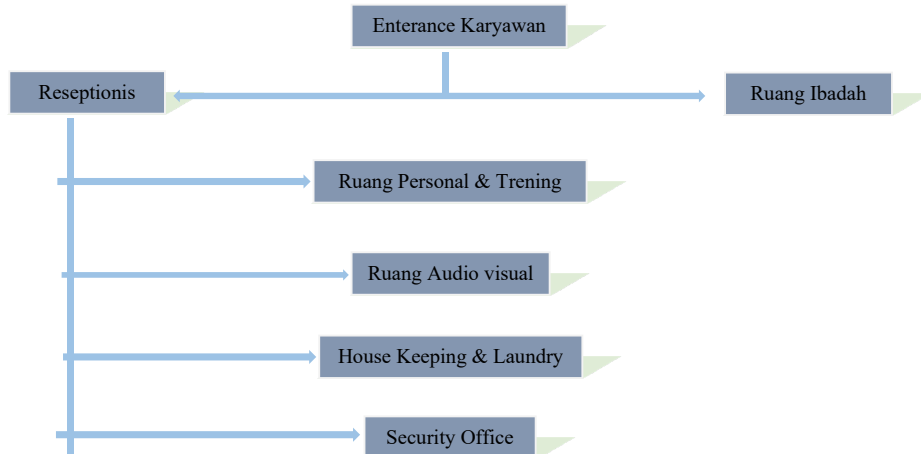
##### a. Front Office

Diagram 3.9 : Front Office  
Sumber : [data pribadi](#)



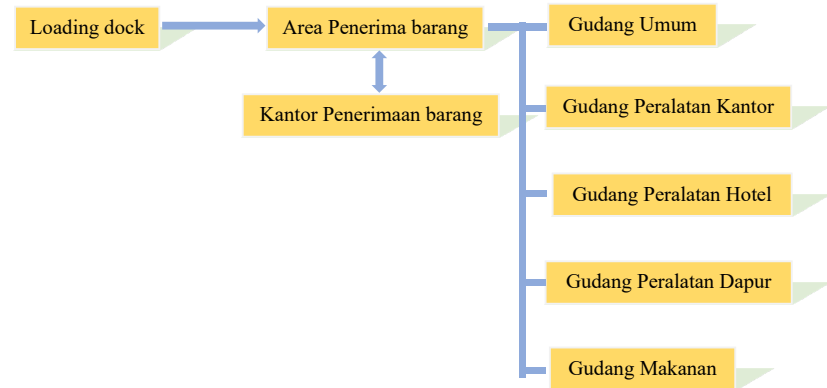
##### b. Tata Graha Hotel

Diagram 3.10 : Tata Graha Hotel  
Sumber : [data pribadi](#)



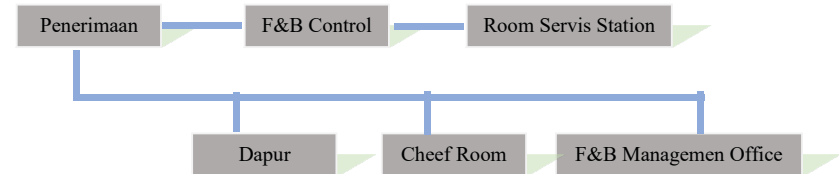
##### c. Ruang Penerima dan Penyimpanan

Diagram 3.11 : Ruang Penerima dan Penyimpanan  
Sumber : [data pribadi](#)



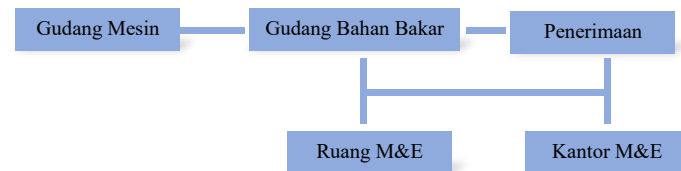
##### d. Dapur & Restaurant

Diagram 3.12 : Dapur & Restaurant  
Sumber : [data pribadi](#)



##### e. Ruang Mechanical and Electrical

Diagram 3.13 : Ruang Mechanical and Electrical  
Sumber : [data pribadi](#)



### 3.6.2 Diagram Matrix ( Mikro )

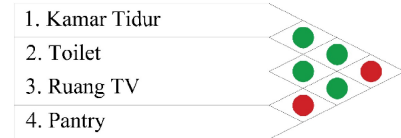
Diagram 3.14 : Diagram Matrix Mikro

Sumber : [data pribadi](#)

#### 1. Standard Room



#### 2. Deluxe Room



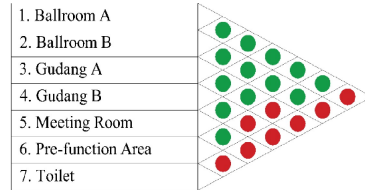
#### 3. Suite Room



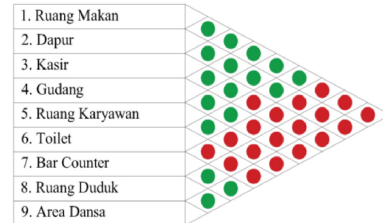
#### 4. Lobby



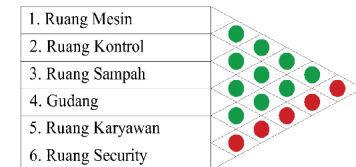
#### 5. Convention Hall



#### 6. Restaurant (Bar and Lounge)



#### 7. Ruang MEE



### 3.7 Pengelompokan Ruang

Pada pemograman ruang ini berisi penjelasan tentang kebutuhan – kebutuhan ruangan apa saja yang akan di butuhkan berdasarkan kegiatan yang di tampung di dalamnya. Dan dari pemograman ruang ini dapat di ketahui jenis ruang, pemakai, aktifitas dan kebutuhan ruang yang ada pada perancangan City Hotel Bintang 4 di Kota Malang yang akan di bangun.

PENGGUNA	KEGIATAN	RUANG	SIFAT RUANG	KELOMPOK RUANG
- Tamu - Staff	Check in/Check out Administrasi	Receptionist	Publik	ADMINISTRASI
- Tamu Hotel - Staff	Pusat Informasi Operator Penitipan Barang	Front Office	Publik	
- Tamu Hotel	Menunggu Penerima / Pengantar tamu	Lobby Hotel	Publik	
- Tamu Hotel - Staff	Car Call Surat & Brosur	Information Center	Publik	
- Tamu hotel	Duduk-duduk	Lounge Hotel	Publik	
- Tamu hotel	Menyimpan Benda Berharga	Safety Deposit Box	Publik	
PENGGUNA	KEGIATAN	RUANG	SIFAT RUANG	
- Tamu	Menginap	Unit Hotel	Privat	UTAMA (Dominan)
- Tamu Hotel - Staff	Makan (food & beverage)	Restoran, Bar & Lounge, Coffee Shop	Publik	
- Tamu Hotel - Staff	Olah Raga	Sauna & Spa, Swimming pool, Fitness Center	Semi Publik	
- Tamu Hotel - Staff	Meeting	Banquet Room, Meeting Room	Semi Publik	
- Tamu Hotel - Staff	Shopping	Souvenir Shop, Laundry	Publik	
- Tamu Hotel - Staff	Entertainment	Karaoke	Semi Publik	

PENGGUNA	KEGIATAN	RUANG	SIFAT RUANG	KELOMPOK RUANG
- Staff	Mengelola Hotel	R.General Manager	Privat	RUANG PENGELOLA
- Staff	Membantu Manager	R.Asisten Manager	Privat	
- Staff	Mengelola Hotel	R.Sekretaris	Privat	
- Staff	Mengelola Hotel	R.Tunggu R.Administrasi R.Rapat R.Arsip R.Komputer R.Akuntan/keuangan R.Staff Admin R.Public Manager R.Public Relation R.Sales Manager Function Room Security Office R.Housekeeping Security Office R.housekeeping R.Room Servis	Semi Publik	
PENGGUNA	KEGIATAN	RUANG	SIFAT RUANG	KELOMPOK RUANG
- Staff	Menunjang Kegiatan di dalam Hotel	R.STP R.Reservoir R.Bahan Bakar R.PLN,Travo,Switch R.Genset R.Boiler R.Chiller R.Pompa R.Mesin Lift	Servis	RUANG MEKANIKAL ELEKTRIKAL

Tabel 3.6 : Pengelompokan Ruang  
Sumber : [data pribadi](#)

### 3.8 Persyaratan Ruang

#### a. Area Privat

Area privat terbagi menjadi beberapa bagian yaitu, kamar tamu, administrasi dan servis.

#### • Kamar Tamu dan Kamar Suite

Dalam perancangan kamar tidur dan suite room, beberapa kriteria yang perlu di perhatikan yaitu:

1. Target segmen pasar dari hotel tersebut.
2. Tipe besaran ruang kamar tamu (biasanya ada lebih dari satu tipe besara kamar).
3. Kamar-kamar *suite* dengan tipe-tipe khusus.
4. Tipe layout kamar tamu (biasanya ada lebih dari satu tipe layout kamar).
5. Kamar *suite* yang didesain secara khusus, seperti untuk *handicapped*, dll.

Dalam perencanaan kamar tamu, sangat di butuhkan pengetahuan menyeluru mengenai pasar yang di bidik oleh pihak hotel. Perbedaan karakter pasar tentu akan menimbulkan perbedaan kebutuhan dan karena itu menimbulkan perbedaan kriteria perancangan. Pada hotel ini, pasar yang di bidik ialah pembisnis yang berpergian secara individu maupun dalam grup kelompok.

Tabel 3.7 : Karakteristik Tamu Hotel

Sumber : [Rutes, Walter A. & Penner, Richard H. & Adams, Lawrence, 2001.](#)

Jenis	Karakteristik Tamu	Tujuan Perjalanan	Faktor Perancangan
City Hotel • Group	Single/Double: Mengiাপ 2-4 hari, Pria : Wanita = 3:1, Harga murah	Konvensi, konferensi, asosiasi profesional, pertemuan dagang dan training	King, Twing, Double-double, Kamar mandi dengan dressing area, area duduk dan area kerja
• Individual	Single, menginap 1-2 hari, 85% Pria, 15% Wanita, Harga Relatif Murah	Bisnis Korporasi, Dagang, Konversi, Konferensi	King, Standar Bath Menggunakan Shower, area duduk dan area kerja.

• **Besaran dan Konfigurasi Kamar**

Tiga dimensi penting dalam perancangan kamar tamu yang akan mempengaruhi layout kamar dan kesan yang di timbulkan kamar yaitu:

1. Dimensi ruang dalam kamar tamu atau besarah bersih kamar tamu
2. Jarak dinding eksterior ke dinding kamar mandi dan besaran kamar mandi.

Besaran kamar akan memebentuk modul structural keseluruhan bangunan hotel. Biasanya satu modul berisi satu atau dua kamar tamu, dan modul ini akan menerus kelantai bawah membentuk area public dan area servis.

Dalam beberapa decade terakhir, dimensi kamar yang umum yaitu 3,7m<sup>2</sup>, untuk lebar kamar dan panjang yang berfariasi tergantung kebutuhan dan tipe kamar. Yang pertama menggunakan dimensi 3,7m<sup>2</sup>, untuk lebar kamar standar adalah Holiday Inn pada tahun 1953. Cukup untuk mengakomodasi dua tempat tidur double berjajar dan sebuah meja/lemari di sebrang, menyisakan jarak yang cukup di antaranya.

Tren Hotel saat ini membawa perubahan pada besaran kamar tamu pada umumnya, banyak hotel yang menyediakan kamar – kamar tamu berukuran kecil. Namun di sisi lai, tidak sedikit hotel yang menjual kamar – kamar mewah berukuran besar. Beberapa tahun belakang, dimensi kamar tamu telah tersandarisasi secara umum, tergantung jenis hotelnya.

Tabel 3.8 : Tabel Kamar Tamu Berdasarkan Harga Jual Kamar  
 Sumber : [Rutes, Walter A. & Penner, Richard H. & Adams, Lawrence, 2001.](#)

Jenis	Living Area		Kamar Mandi		Total	
	Dimensi (m <sup>2</sup> )	Luas (m <sup>2</sup> )	Dimensi (m <sup>2</sup> )	Luas (m <sup>2</sup> )	Dimensi (m <sup>2</sup> )	Luas (m <sup>2</sup> )
<b>Budget</b>	3,5 x 4,5	16	1,5 x 1,5	2,3	3,5 x 6,2	21,9
<b>Mid-Price</b>	3,6 x 5,5	20,1	1,5 x 2,3	3,4	3,6 x 6,6	29
<b>Upscale</b>	4,1 x 5,8	23,8	1,7 x 2,6	4,4	4,1 x 8,6	35,2
<b>Luxury</b>	4,5 x 6,1	27,9	2,3 x 2,7	6,6	4,5 x 9,1	41,8

**Keterangan:** Living area belum termasuk kamar mandi, lemari dan foyer. Kamar mandi untuk *budget hotel* termasuk *tub/shower* dan toilet namun tidak termasuk wastafel (masuk ke area *dressing*).

Untuk City Hotel, bias terdapat beberapa tipe besaran kamar yaitu :

- a. Kamar dengan dua buah double bed.
- b. Kamar dengan satu buah king bed.
- c. Kamar studio dengan satu buah king bed, dan suite.

Tabel 3.9 : Tabel Kamar Tamu Berdasarkan Tipe Bed  
 Sumber : [Rutes, Walter A. & Penner, Richard H. & Adams, Lawrence, 2001.](#)

Tipe Kamar	Tipe Tempat Tidur	Dimensi Bed
Twin	2 tempat tidur uk. twin	1 x 2 m
Double-double	2 tempat tidur uk. double	1,35 x 2 m
California King	1 tempat tidur uk. king	1,8 x 2 m
King	1 tempat tidur uk. king	2 x 2 m

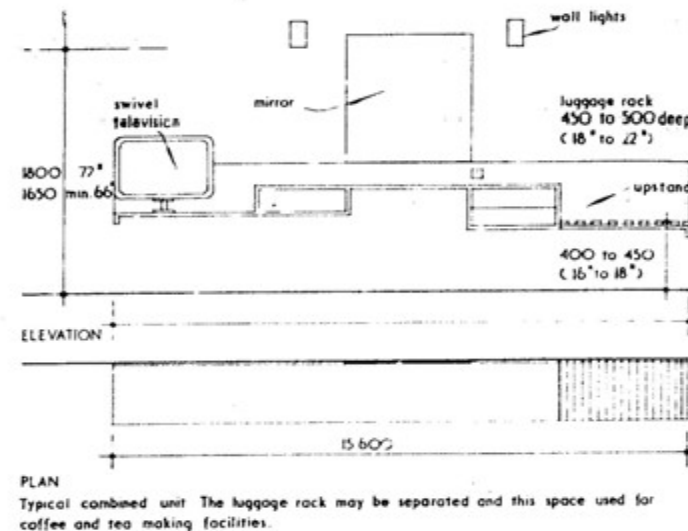
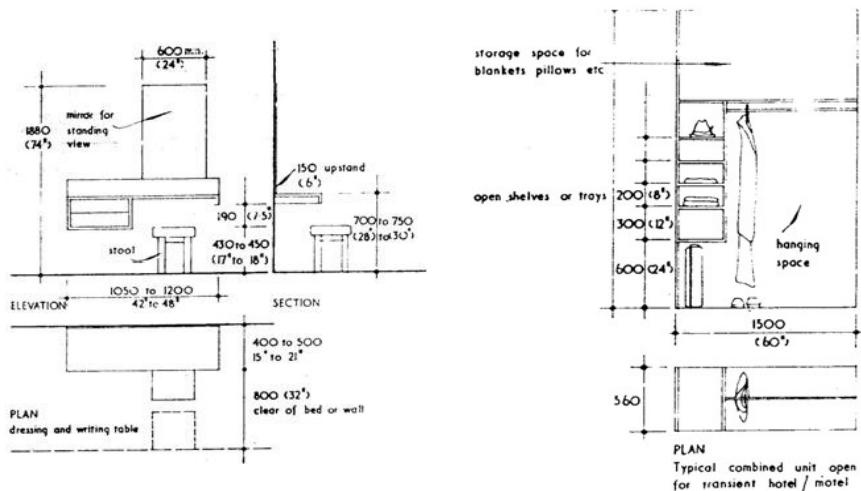
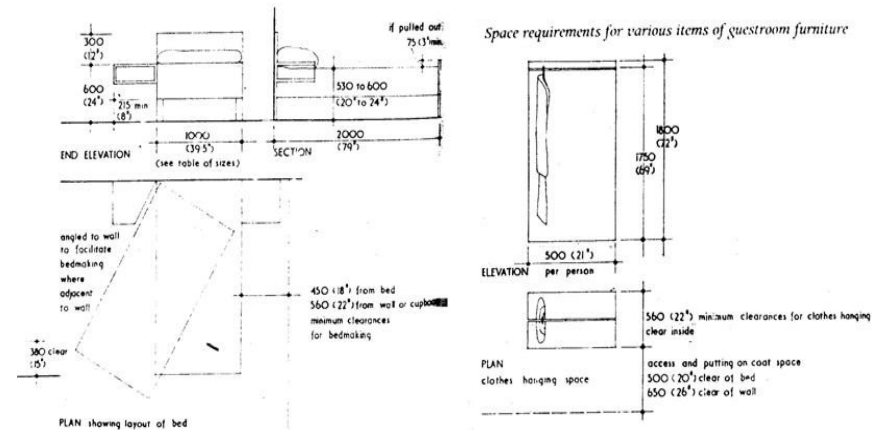
d. Berikut ini adalah beberapa contoh *layout* kamar dengan jenis dan peletakan tempat tidur yang berbeda-beda.



Gambar 3.1 : Contoh Layout Kamar  
 Sumber : [Rutes, Walter A. & Penner, Richard H. & Adams, Lawrence, 2001.](#)

- a. Kamar ekonomi dengan *queen bed*, 20,5 m<sup>2</sup>. Menghemat ruang dengan satu tempat tidur dan bak cuci (*sink*) yang diletakkan di luar kamar mandi
- b. Kamar menengah dengan *king bed*, 30m<sup>2</sup>. Tempat tidur yang diletakkan di dinding kamar mandi dapat menambah luasan ruang yang dapat dipakai (tidak membuang ruang hanya untuk sirkulasi).
- c. Kamar kelas satu dengan dua *double bed*, 34m<sup>2</sup>, dengan furnitur tipikal di setiap kamar.
- d. *Conference Suite* dengan tiga ruangan, 108m<sup>2</sup>. Dua ruangan area publik yang berfungsi sebagai ruang duduk, ruang makan dan ruang kerja dibuat fleksibel dengan menempatkan sebuah *wall-bed*. Sebuah pintu menghubungkan ruang publik dengan kamar tamu tipikal.

Definisi suite adalah sebuah ruang tamu atau ruang kerja (Living Room) yang terhubung pada satu atau lebih kamar tidur. Biasanya hotel – hotel besar menyediakan beberapa tipe suite yang terbagi dalam kriteria tersendiri (misalnya junior dan Vip Suite). Biasanya Suite terletak di lantai – lantai teratas menara dengan alas an pemandangan yang lebih bagus. Namun, suite bias juga diletakkan di lantai yang sama dengan kamar tamu apabila, misalnya terdapat ruang sisa pada lantai – lantai tipikal yang dapat di pergunakan sebagai ruang tambahan bagi suite.



Gambar 3.2 : Persyaratan Ruang Untuk Furniture Kamar  
 Sumber : Rutes, Walter A. & Penner, Richard H. & Adams, Lawrence, 2001.



**b. Meeting Room, Convergence Hall, Banquet Room/Hall, dan Business Center**

Untuk mengakomodasi kegiatan, pertemuan konferensi, dan bisnis pada City Hotel bintang 4 di Kota Malang yang akan di rancang, terdapat ruang – ruang yang berfungsi untuk menampung kegiatan – kegiatan tersebut.

- **Meeting Room**

Gambar 3.3 : Meeting Room  
Sumber : <https://google.com/meetingroom>



Meeting room mempunyai arti yang berbeda dengan conference hall, maupun banquet hall, meskipun istilah – istilah tersebut sering di artikan sama, karena kegiatannya sama – sama mengarah pada ruang pertemuan. Sebenarnya antara meeting room dengan conference hall ada perbedaan. Kata pertemuan (meeting) mempunyai arti lebih sempit, dengan jumlah peserta yang lebih sedikit. Ruangan dan peralatan yang di gunakan pun lebih sederhana dan juga waktu yang digunakan untuk pertemuan juga lebih pendek.

- **Convergence Hall**

Pada dasarnya conference hall memiliki pengertian yang sama dengan ruang pertemuan (meeting room), yaitu ruangan untuk menampung kegiatan pertemuan. Namun yang membedakan antara conference hall dengan meeting room adalah perbedaan kapasitas dan waktu yang digunakan antara dua ruang tersebut.

Gambar 3.4 : Conference Hall  
Sumber : <https://google.com/conferencehall>



- **Banquet Hall**

Menurut buku housekeeping manual 1990, halaman 93 karangan Sony Waspo menyatakan banquet hall adalah suatu ruang dengan interior semedikian rupa yang di gunakan dalam kegiatan seminar, konferensi yang, dimiliki oleh suatu hotel atau restoran untuk biasa mendapatkan penghasilan tambahan. Pada umumnya banquet hall memiliki kapasitas kursi di atas 50 kursi, 100 kursi, dan 200 kursi.

Gambar 3.5 : Banquet Hall  
Sumber : <https://google.com/banquethall>



- **Business Center**

Untuk memberikan pelayanan bisnis para tamu yang menginap, ciri-ciri hotel berbintang memiliki business center atau dapat juga disebut sebagai jasa kesekretarisan. Business center bertugas melayani tamu yang membutuhkan jasa pengiriman surat, faksimil, penerjemah pengiriman barang, pemesanan tiket, pemakaian internet, foto copy, sewa ruangan yang biasanya di gunakan untuk wawancara, rapat dan training.

**c. Kantor Administrasi**

Kantor ini terbagi menjadi 2 bagian yaitu kantor depan (front office), dan kantor pengelola hotel. Kantor depan (front office) adalah cermin dari kualitas hotel yang pertama kali bagi tamu saat memasuki suatu bangunan hotel kantor depan (front office) secara operasional langsung berhubungan dengan tamu dan area kerja tidak begitu jauh dari lobby, daerah yang paling ramai hilir mudik tamu hotel.

**d. Tata Graha**

Bagian tata graha pada hotel terdiri dari ruang seragam/uniform room, ruang jahit menjahit/linen room, room boy, ruang binatu/laundry, & dry cleaning, gudang dan ruang karyawan.

**e. Penerimaan & Penyimpanan**

Area ini sebaiknya tersembunyi dari pandangan tamu, baik dari area public seperti restoran, lounge, dan area rekreasi, maupun dari kamar – kamar tamu. Penerimaan ini juga harus dapat mengakomodasi mobil barang untuk bermanuver tanpa mengganggu area parkir tamu.

**f. Dapur dan Restoran**

Dapur pada hotel merupakan ruang untuk menangani urusan persiapan makan dan minum para tamu.

**g. Mechanical and Electrical**

Ruang ini meliputi kantor – kantor engineering, ruang perawatan, dan area peralatan mesin, listrik dan penyimpanan. Besarnya biasanya antara 0,3 – 0,5m<sup>2</sup>/kamar. Kedua ruangan ini harus berhubungan langsung dengan area servis dan memiliki akses ke lift servis, serta harus berdekatan dengan area loading dock, agar memudahkan kiriman peralatan dan material yang dibutuhkan dalam pekerjaan engineering.

**3.8.1 Standard Room**

Tabel 3.10 : Standard Room  
Sumber : [data pribadi](#)

Standard Room (48m <sup>2</sup> )						
Nama Ruang	Pencahaya-an Artifisial	Pencahaya-an Alami	View From Site	View To Site	Akustik	Sifat Ruang
1. Kamar Tidur	+++	+++	+++	+++	+++	Privat
2. Toilet	+++	+	+	+	+++	Privat
3. Ruang TV	+	+++	+++	+	+++	Privat
4. Pantry	+++	+	+	+	+	Privat

**3.8.2 Deluxe Room**

Tabel 3.11 : Deluxe Room  
Sumber : [data pribadi](#)

Deluxe Room (30m <sup>2</sup> )						
Nama Ruang	Pencahaya-an Artifisial	Pencahaya-an Alami	View From Site	View To Site	Akustik	Sifat Ruang
1. Kamar Tidur	+++	+++	+++	+++	+++	Privat
2. Toilet	+++	+	+	+	+++	Privat
3. Ruang TV	+	+++	+++	+	+++	Privat
4. Pantry	+++	+	+	+	+	Privat

**3.8.3 Suite Room**

Tabel 3.12 : Suite Room  
Sumber : [data pribadi](#)

Suite Room (50m <sup>2</sup> )						
Nama Ruang	Pencahaya-an Artifisial	Pencahaya-an Alami	View From Site	View To Site	Akustik	Sifat Ruang
1. Kamar Tidur	+++	+++	+++	+++	+++	Privat
2. Toilet	+++	+	+	+	+++	Privat
3. Ruang TV	+	+++	+++	+	+++	Privat
4. Pantry	+++	+	+	+	+	Privat
5. R. Penerima Tamu	+++	+	+	+	+	Publik



### 3.8.4 Lobby

Tabel 3.13 : Lobby  
Sumber : [data pribadi](#)

Lobby						
Nama Ruang	Pencahaya-an Artifisial	Pencahaya-an Alami	View From Site	View To Site	Akustik	Sifat Ruang
1. Receptionist	+++	+	+	+	+	Publik
2. Ruang Informasi	+++	+	+	+	+	Publik
3. Area Duduk	+++	+	+	+	+	Publik
4. Bellman Counter	+	+++	+	+	+	Publik
5. Toilet	+++	+	+	+	+	Privat

### 3.8.5 Convention Hall

Tabel 3.14 : Convention Hall  
Sumber : [data pribadi](#)

Convention Hall						
Nama Ruang	Pencahaya-an Artifisial	Pencahaya-an Alami	View From Site	View To Site	Akustik	Sifat Ruang
1. Ballroom A	+++	+	+	+	+	Privat
2. Ballroom B	+++	+	+	+	+	Privat
3. Gudang A	+++	+	+	+	++	Privat
4. Gudang B	+	+++	+	+	+	Privat
5. Meeting Room	+++	+	+	+	+++	Privat
6. Prefunction Area	+++	++	+	+	+	Privat
7. Toilet	+++	+	+	+	+	Privat

### 3.8.6 Restaurant & Bar (Lounge)

Tabel 3.15 : Restaurant & Bar  
Sumber : [data pribadi](#)

Restaurant & Bar (Lounge)						
Nama Ruang	Pencahaya-an Artifisial	Pencahaya-an Alami	View From Site	View To Site	Akustik	Sifat Ruang
1. Ruang Makan	+++	+	++	+	+	Publik
2. Dapur	+++	+	+	+	+	Privat
3. Kasir	+++	+	+	+	+	Publik
4. Gudang	+++	+	+	+	+	Privat
5. Ruang Karyawan	+++	+	+	+	+	Privat
6. Toilet	+++	+	+	+	+	Privat
7. Bar Counter	+++	+	+	+	+	Publik
8. R. Duduk	+++	+	+	+	+	Publik
9. Area Dansa	+++	+	+	+	++	Publik

### 3.8.7 Ruang MEE

Tabel 3.16 : Ruang MEE  
Sumber : [data pribadi](#)

Restaurant & Bar (Lounge)						
Nama Ruang	Pencahaya-an Artifisial	Pencahaya-an Alami	View From Site	View To Site	Akustik	Sifat Ruang
1. Ruang Mesin	+++	+	+	+	+	Privat
2. Ruang Kontrol	+++	+	+	+	+	Privat
3. Ruang Sampah	+++	+	+	+	+	Privat
4. Gudang	+++	+	+	+	+	Privat
5. Ruang Karyawan	+++	+	+	+	+	Privat
6. Ruang Security	+++	+	+	+	+	Privat