

# BAB I

## PENDAHULUAN

### 1.1 Latar Belakang

Kegiatan merajut merupakan kegiatan memintal benang menggunakan jarum khusus (*crochet hook*) untuk menghasilkan berbagai macam produk seperti pakaian, tas, aksesoris dan lain sebagainya. Kegiatan ini seringkali dianggap sebagai kegiatan yang hanya dilakukan oleh orang tua untuk mengisi waktu luang.

Tetapi seiring dengan berkembangnya jaman semakin banyak orang yang menggunakan hasil produk rajutan dan juga banyak orang yang mulai belajar/menekuni kegiatan ini sebagai hobby maupun mata pencaharian. Karena selain bisa digunakan untuk kepentingan pribadi, hasil produk rajutan ini juga dapat menghasilkan keuntungan komersil bagi para pengerajinnya.

Banyak galeri-galeri rajut yang mulai bermunculan pada masa sekarang ini. Adanya komunitas rajut di berbagai kota juga membuat masyarakat lebih mengenal kerajinan rajut. Di Kota Malang sendiri kerajinan rajut ini sudah mulai berkembang dan diminati oleh banyak orang dari berbagai kalangan.

Dengan adanya komunitas ini masyarakat dapat lebih mengenal dan belajar tentang kerajinan rajut. Namun sayangnya, kurangnya fasilitas membuat masyarakat sulit untuk mencari keberadaan komunitas dan galeri-galeri rajut di Kota Malang. Oleh karena itu, alangkah baiknya jika terdapat suatu tempat dengan fasilitas yang cukup memadai untuk memudahkan masyarakat mengenal dan mendapatkan hasil produk rajutan.

Fasilitas yang terdapat pada Pusat Kerajinan Rajut juga harus memenuhi kebutuhan masyarakat/pengunjung diantaranya: galeri yang memamerkan dan menjual hasil kerajinan rajut, tempat produksi dimana pengunjung juga dapat melihat dan belajar bagaimana proses membuat produk rajutan, serta tempat menjual bahan-bahan yang digunakan untuk membuat kerajinan rajut.

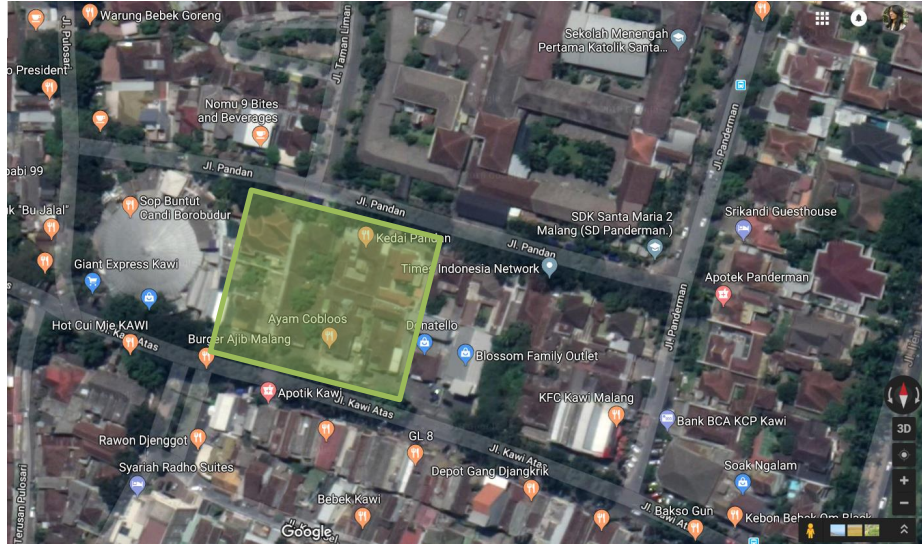
### 1.2 Tujuan Perancangan

Tujuan perancangan Pusat Kerajinan Rajut ini antara lain:

- Merancang bangunan Pusat Kerajinan Rajut di Kota Malang dengan berbagai fasilitas yang mampu mewedahi seluruh kegiatan pengunjung Pusat Kerajinan Rajut tanpa menghilangkan faktor kenyamanan pengunjung.

- Merancang suatu desain bangunan Pusat Kerajinan Rajut di Kota Malang dengan bentuk fisik bangunan yang mampu menerapkan nilai-nilai tema arsitektur modern.

### 1.3 Lokasi



*Gambar 1.3.1 Lokasi Site*

### 1.4 Batasan

Batasan-batasan yang dapat mempengaruhi proses perancangan bangunan Pusat Kerajinan Rajut adalah :

- Perencanaan dan perancangan fisik bangunan mengikuti Peraturan Daerah Kota Malang serta bentuk arsitektur yang disesuaikan dengan tema bangunan Arsitektur Modern dan lahan seluas  $\pm 7090 \text{ m}^2$ .
- Bangunan diperuntukkan bagi masyarakat Kota Malang maupun pengunjung dari luar kota, khususnya bagi anggota komunitas rajut Kota Malang.
- Objek yang akan dipamerkan merupakan hasil kerajinan rajut dari kegiatan komunitas rajut Kota Malang dan kegiatan produksi.