

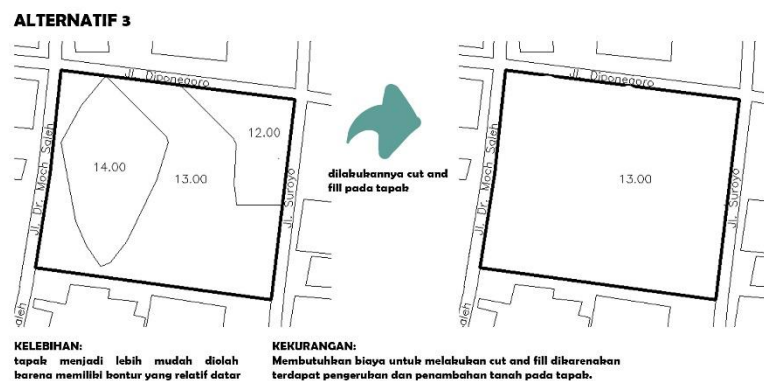
## BAB 5

### KESIMPULAN

#### 5.1 Konsep Tapak

##### 1. Kontur

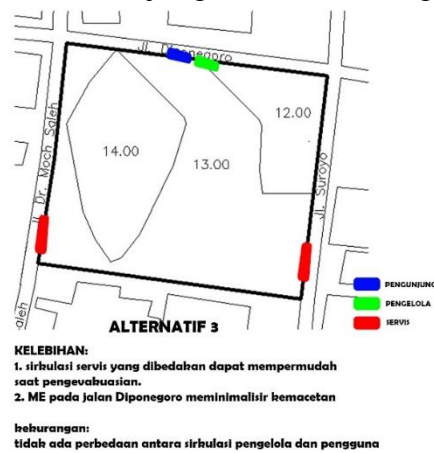
Konsep kontur yang akan diambil ialah alternatif 3. Pemilihan alternatif 3 dipilih berdasarkan pertimbangan pengguna dari rancangan bangunan, dimana pengguna utamanya ialah penyandang disabilitas.



*Gambar 5.1 Konsep Kontur pada Tapak*  
*Sumber: Analisa Pribadi*

##### 2. Aksesibilitas

Konsep aksesibilitas pada rancangan *Creative Hub* dan fasilitas inkubasi ramah disabilitas ini akan memilih alternatif 3 sebagai solusinya. Pertimbangan yang diambil berdasarkan letak *Main Entrance* yang dirasa membutuhkan 1 akses saja agar tidak membingungkan penggunanya.



*Gambar 5.2 Alternatif Aksesibilitas Tapak*  
*Sumber: Analisa Pribadi*

### 3. Vegetasi

Konsep penempatan vegetasi pada tapak dipilih untuk tidak membuang ataupun menebang beberapa vegetasi yang memang sudah ada, namun lebih memilih untuk dilakukannya penambahan vegetasi agar suasana pada tapak juga semakin rindang sehingga konsep vegetasi yang dapat dilakukan ialah menata vegetasi agar terlihat lebih rapi dan sesuai dengan fungsinya.



*Gambar 5.3 Konsep penataan Vegetasi  
Sumber: Analisa Pribadi*

### 4. Parkir

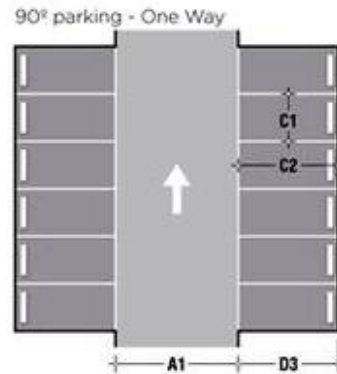
Konsep area parkir pada rancangan Creative Hub dan Fasilitas Inkubasi bisnis ramah Disabilitas di Kota Probolinggo ini disesuaikan dengan waktu gerakan (turnover) dan ukuran kendaraan yang akan ditampung di dalam tapak. Secara umum konsep area parkir diletakkan tidak terlalu jauh dari pusat kegiatan. Area-area ini antara lain:

#### 1. Parkir Utama Roda Empat

Jenis alur pergerakan kendaraan menggunakan jenis one way atau satu arah. Pergerakan satu arah dirancang untuk meminimalisir penumpukkan kendaraan yang masuk ke dalam tapak.

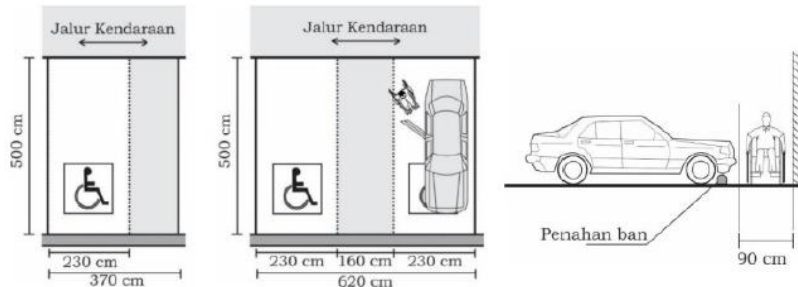
Pola parkir kendaraan yang dirancang pada area parkir utama roda empat adalah pola parkir tegak lurus dengan kendaraan berada

pada kedua sisi dan membentuk sudut 90°. Pola parkir tegak lurus 90° efisien dari segi banyaknya kendaraan yang ditampung terhadap permukaan yang dibutuhkan. Selain itu pola parkir ini lebih mudah dalam segi pemeliharaan. Akan tetapi dalam memarkirkan kendaraan dibutuhkan waktu yang lebih jika dibandingkan dengan pola parkir menyudut.



**Gambar 5.4** Parkir kendaraan umum roda empat  
**Sumber:** (google image, 2022)

## 2. Parkir Utama Roda Empat Penyandang Disabilitas



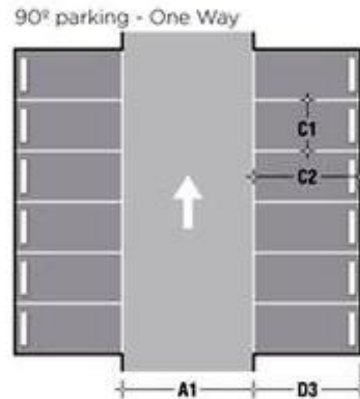
**Gambar 5.5** Parkir roda 4 disabilitas  
**Sumber:** (Badilum MA RI, 2019)

Konsep pada parkir roda empat penyandang disabilitas terlihat pada gambar diatas dimana pola geraknya menggunakan jenis one way atau satu arah agar meminimalisir kemacetan.

## 3. Parkir Utama Roda Dua

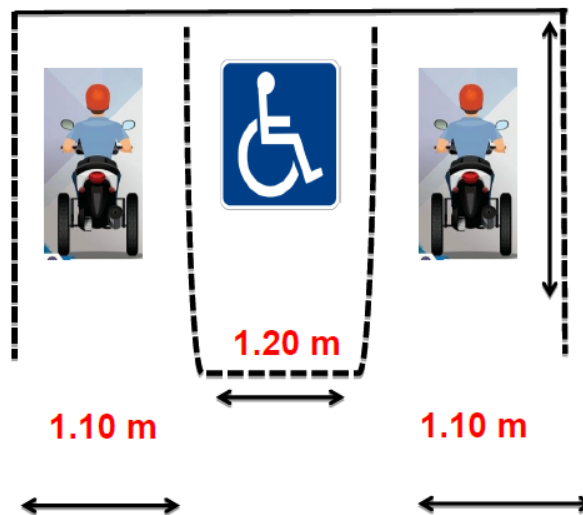
Alur pergerakan menggunakan alur pergerakan satu arah atau one way. Pola parkir kendaraan yang direncanakan untuk area parkir kendaraan roda dua adalah pola parkir pulau dengan penataan tegak lurus 90°. Pola parkir ini paling menguntungkan dari segi efektifitas

ruang, namun pola parkir pulau membutuhkan area yang lebih besar dibanding dengan parkir satu sisi atau dua sisi.



Gambar 5.6 Parkir utama roda dua  
 Sumber: (google image, 2022)

4. Parkir Utama Roda Dua Penyandang Disabilitas

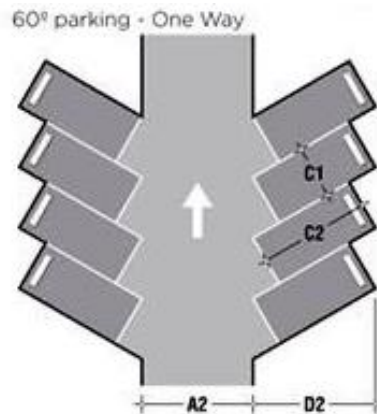


Gambar 5.7 Parkir roda dua penyandang disabilitas  
 Sumber: (Badilum MA RI, 2019)

Kendaraan parkir bagi penyandang disabilitas diharuskan minimal berjarak maksimal 60 meter menuju bangunan dengan diberikannya tanda khusus bagi penyandang disabilitas.

5. Parkir Utama Bus

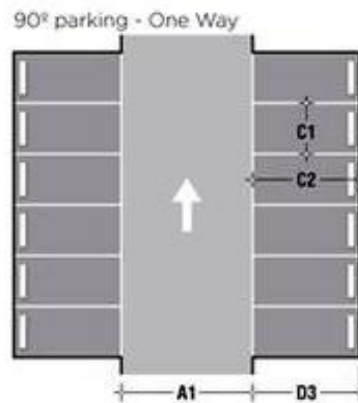
Arah pergerakan yang direncanakan pada parkir bus adalah arah pergerakan satu arah dengan pola parkir menyudut 60°. Sudut parkir 60° ini tentu akan memudahkan kendaraan yang akan bersirkulasi dan keluar masuk petak parkir.



*Gambar 5.8 Parkir utama bus  
Sumber: (google image, 2022)*

#### 6. Parkir Pengelola dan Pegawai

Konsep parkir pengelola dan Pegawai tidak jauh berbeda dengan konsep parkir pengguna karena tidak dibedakannya area parkir khusus untuk pengelola ataupun pengunjung. Namun, untuk membedakan Parkir khusus pengunjung disabilitas, pada bagian atas tempat parkir pengunjung disabilitas akan diberikan logo khusus penyandang disabilitas



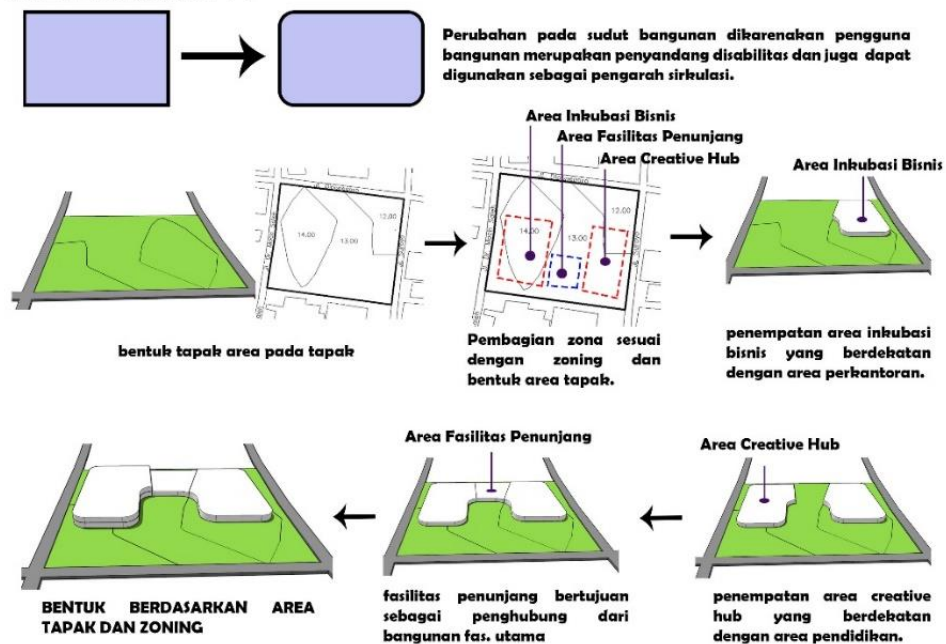
*Gambar 5.9 Parkir kendaraan pengelola atau pegawai  
Sumber: (google image, 2022)*

### 5.2 Konsep Bentuk

Pada konsep bentuk, dipilihnya alternatif 2, yakni bentuk berdasarkan bentuk tapak itu sendiri. Selain mempertimbangkan zoning dan juga konsep pengolahan kontur, pemilihan alternatif 2 pada konsep bentuk ini dikarenakan penyusun ingin mengoptimalkan setiap ruang dengan maksimal. Selain

untuk memudahkan dalam pemberian sirkulasi bagi pengunjung disabilitas, pemilihan konsep bentuk berdasarkan alternatif 2 ini dirasa memiliki potensi yang sesuai dengan kebutuhan dari penyandang disabilitas itu sendiri.

## ALTERNATIF 2



Gambar 5.10 Konsep bentuk  
Sumber: Analisa Pribadi

## 5.3 Konsep Ruang

### 5.3.1 Konsep ruang luar

#### 5.3.1.1 Ruang luar pengunjung umum

Ruang Terbuka Hijau yang cukup luas pada tapak dapat dimanfaatkan sebagai salah satu sarana fasilitas terbuka yang tentunya memiliki berbagai kegunaan seperti sebagai pendukung dari lingkungan sekitar sehingga tampak indah, sebagai salah satu penghasil oksigen, dapat digunakan untuk mencegah bencana alam seperti longsor, eorsi sehingga dapat dimanfaatkan sebagai salah satu sarana yang nantinya dapat dijadikan tempat pembelajaran luar ruang sehingga belajar tidak selalu monoton.

Adapun beberapa area ruang terbuka hijau yang berada pada rancangan Creative Hub dan Fasilitas Inkubasi Bisnis Ramah Disabilitas di Kota Probolinggo ini dibagi menjadi beberapa tempat, diantaranya:

1. Selasar bagi pengunjung umum.

Area pedestrian yang merupakan akses pejalan kaki menuju bangunan didesain agar menyatu dengan lingkungan sekitar. Pada area pedestrian ini terdapat beberapa peneduh yang dilengkapi dengan kursi yang dapat digunakan jika pejalan kaki merasa kepanasan ataupun letih.

2. Penghubung antara Fasilitas Inkubasi Bisnis dengan Creative Hub.

Karena Creative Hub dan Fasilitas Inkubasi Bisnis ini ialah satu kesatuan, agar bangunan terasa tidak terpisah penghubung dari bangunan ini selain fasilitas penunjang, juga berupa area terbuka yang dapat diakses oleh seluruh pengunjung yang datang.

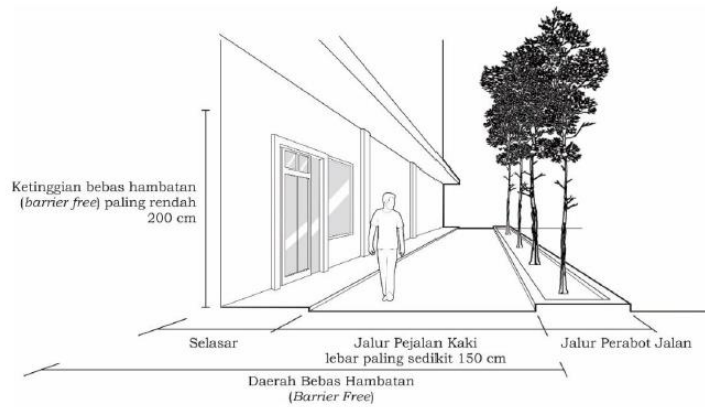
3. Area depan dekat dengan pintu masuk ke bangunan.

Penempatan ruang terbuka hijau yang berada tepat sebelum pintu masuk menuju bangunan diharapkan dapat berfungsi sebagai area singgah dari pengunjung ataupun hanya sebagai tempat bercuap-cuap.

### **5.3.1.2 ruang luar bagi penyandang disabilitas**

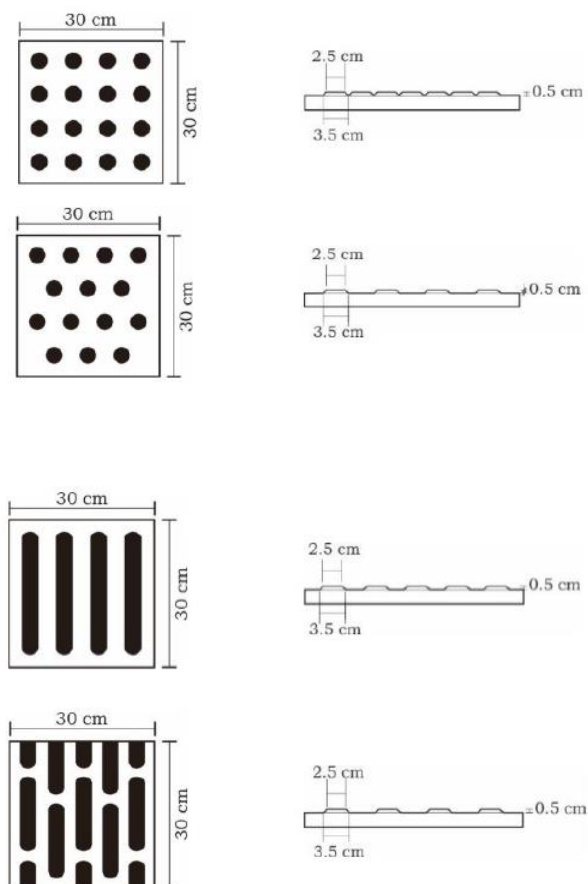
1. Adanya selasar khusus penyandang disabilitas

Selasar bagi penyandang disabilitas akan dilengkapi dengan guiding dan warning blok yang nantinya akan di beri warna yang kontras ataupun mencolok.



**Gambar 5.11 Selasar Bagi Penyandang Disabilitas**  
**Sumber: (Badilum MA RI, 2019)**

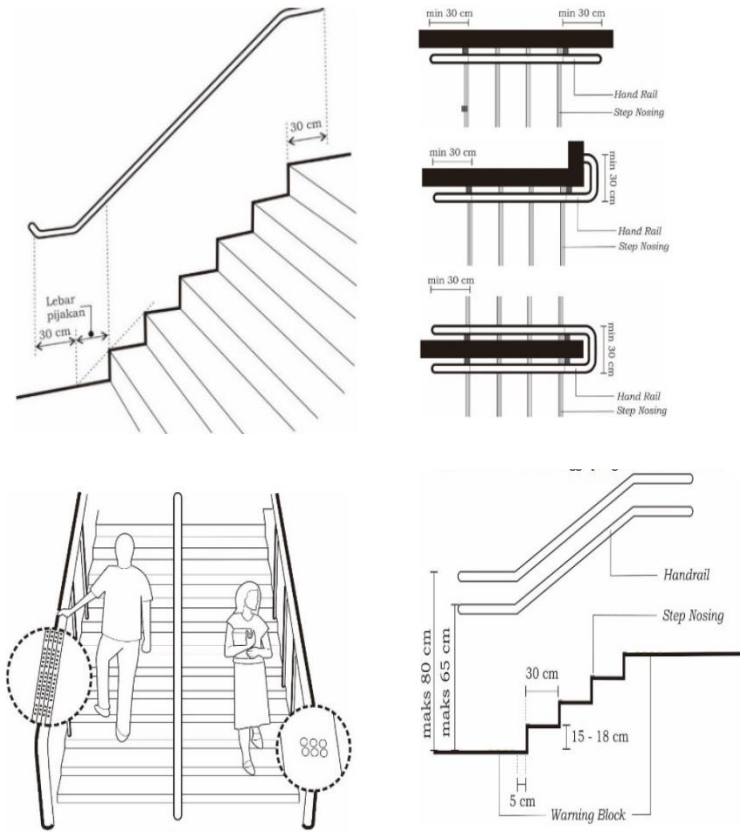
2. Penggunaan warna yang mencolok pada *guiding block* dan *warning block*.



**Gambar 5.12 Guiding dan Warning Block**  
**Sumber: (Badilum MA RI, 2019)**

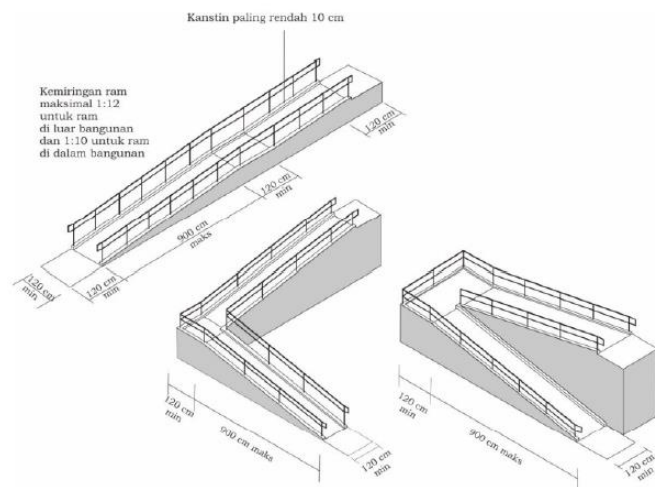


### 3. Tangga atau transportasi vertikal.



**Gambar 5.13 Tangga bagi Penyandang Disabilitas**  
**Sumber: (Badilum MA RI, 2019)**

### 4. Ramp atau transportasi vertikal.



**Gambar 5.14 Ramp bagi Penyandang Disabilitas**  
**Sumber: (Badilum MA RI, 2019)**

## 5.3.2 ruang dalam

### 5.3.2.1 ruang dalam bagi pengunjung umum

adapun konsep yang diambil berdasarkan pemaparan analisa yang telah dilakukan ialah sebagai berikut:

#### 1. Pencahayaan

Pencahayaan akan menggunakan kedua analisa yang telah dilakukan, yakni penggunaan lampu pendar dan juga lampu downlight slim. Penggunaan kedua lampu tersebut akan diletakkan sesuai dengan kebutuhan ruang pada bangunan.

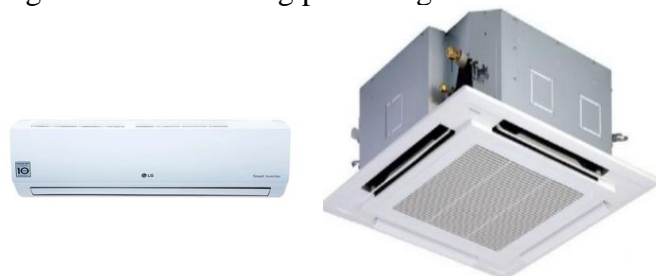


*Gambar 5.15 Konsep pencahayaan  
Sumber: (google image, 2022)*

#### 2. Penghawaan

##### ➤ Penghawaan Buatan

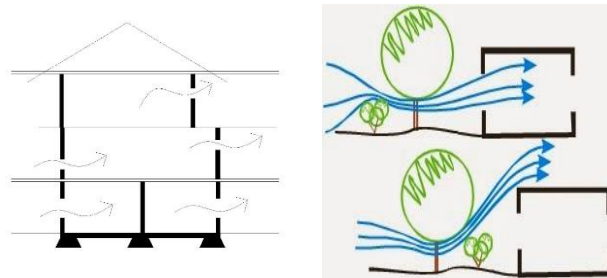
Pada penghawaan buatan, menggunakan 2 jenis Yakni AC Split dan juga AC Centre. Penggunaan penghawaan buatan ini tentunya akan disesuaikan dengan kebutuhan ruang pada bangunan.



*Gambar 5.16 Konsep Penghawaan Buatan  
Sumber: (google image, 2022)*

➤ Penghawaan Alami

Penghawaan Alami pada bangunan akan menggunakan sistem cross ventilation guna udara dapat mendinginkan ruang dalam bangunan. Selain itu desain dari bukaannya sendiri terdapat 2 macam, yakni bukaan yang bersifat permanent dan tidak permanent.



*Gambar 5.17 Konsep Penghawaan Alami  
Sumber: (google image, 2022)*

3. Material lantai

Material pada lantai yang akan dipilih yakni menggunakan lantai vinyl. Hal ini dikarenakan variasi yang mendukung untuk konsep ruang dalam bangunan serta memiliki kelebihan yang lebih unggul dibandingkan dengan lantai parket seperti yang telah dilakukan pada analisa material lantai sebelumnya.



*Gambar 5.18 Konsep Material Lantai  
Sumber: (google image, 2022)*

#### 4. Material Plafon

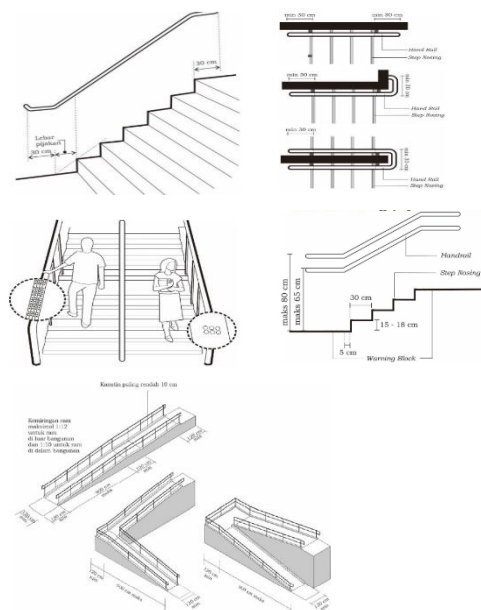
Mengingat penggunaannya ialah penyandang disabilitas, dimana karakteristik penyandang disabilitas ialah peka atau rentan terhadap suara, maka pemilihan tipe plafon yang sesuai ialah plafon akustik, karena pada tipe plafon ini dapat berfungsi sebagai peredam suara.



**Gambar 5.19 Konsep Material Plafon**  
Sumber: (google image, 2022)

#### 5.3.2.2 ruang dalam bagi penyandang disabilitas

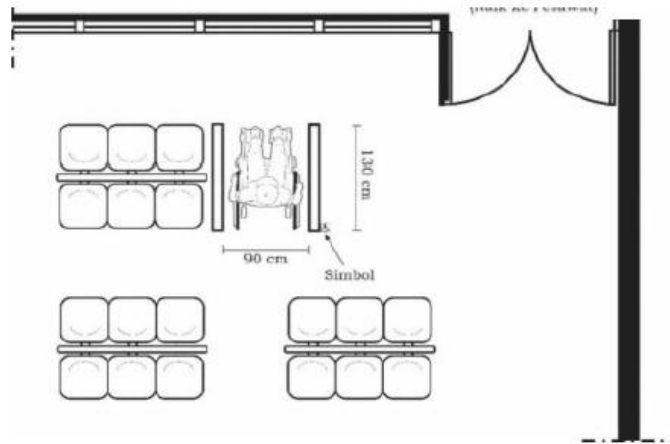
1. Adanya tangga, ramp, ataupun lift sebagai transportasi vertikal.



**Gambar 5.20 Konsep Transportasi Vertikal penyandang Disabilitas**  
Sumber: (Badilum MA RI, 2019)

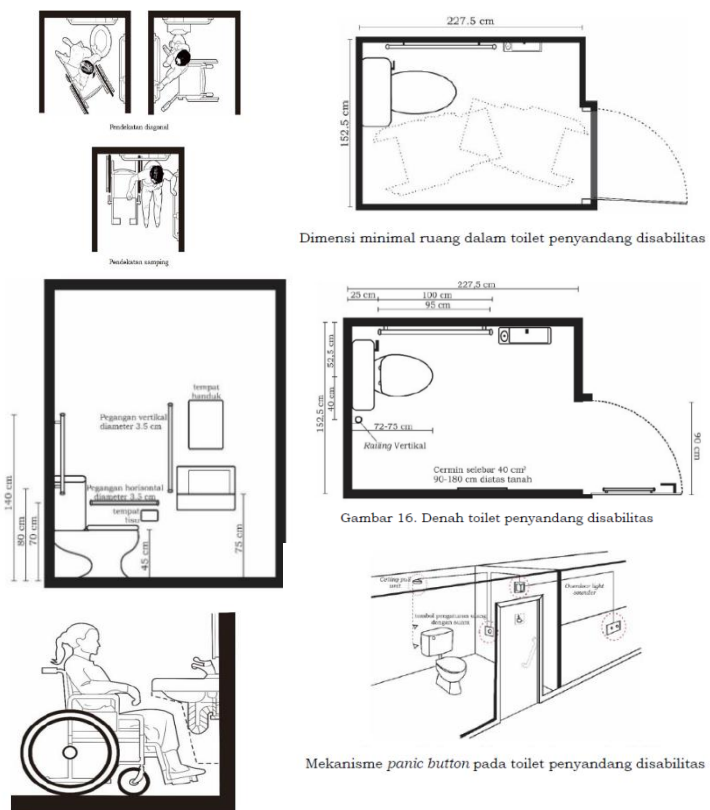


4. Area kursi khusus bagi penyandang disabilitas



**Gambar 5.23 Konsep Area Kursi Bagi Penyandang Disabilitas**  
 Sumber: (Badilum MA RI, 2019)

5. Toilet khusus bagi penyandang disabilitas



Dimensi minimal ruang dalam toilet penyandang disabilitas

Gambar 16. Denah toilet penyandang disabilitas

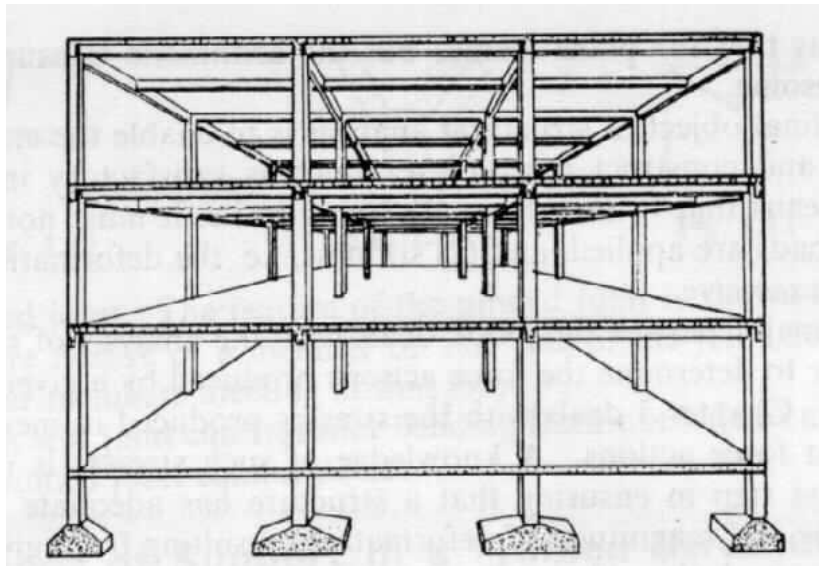
Mekanisme panic button pada toilet penyandang disabilitas

**Gambar 5.24 Konsep Toilet Penyandang Disabilitas**  
 Sumber: (Badilum MA RI, 2019)

## 5.4 Konsep Struktur

### 5.4.1 Struktur utama

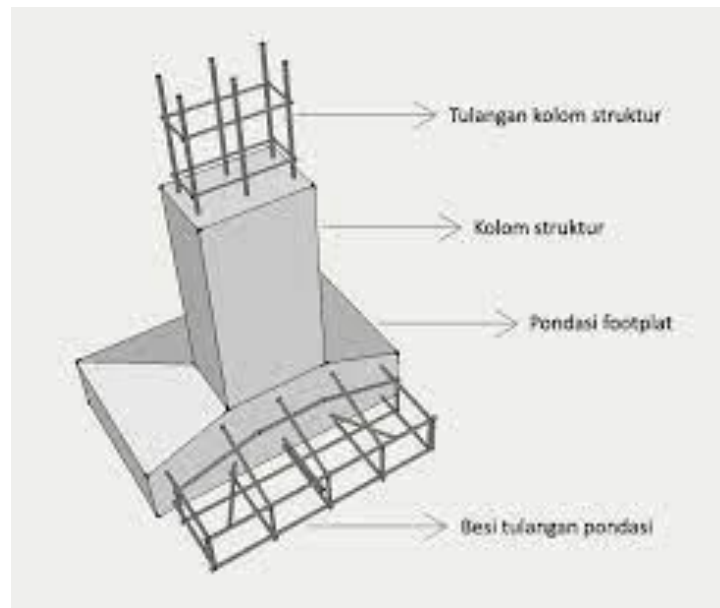
1. Sistem struktur utama dipengaruhi oleh jenis bangunan yang akan dirancang. Bangunan yang dirancang ialah bangunan sederhana yang memiliki ketinggian lantai paling tinggi 2 lantai.
2. Bentuk bangunan yang membutuhkan modular struktur guna mengoptimalkan fungsi dari bangunan itu sendiri.
3. Struktur utama menggunakan rangka kaku dinilai sangat sesuai dengan kebutuhan dan kriteria dari bangunan yang akan dirancang.



*Gambar 5.25 Konsep Struktur Utama  
Sumber: (google image, 2022)*

### 5.4.2 Struktur bawah

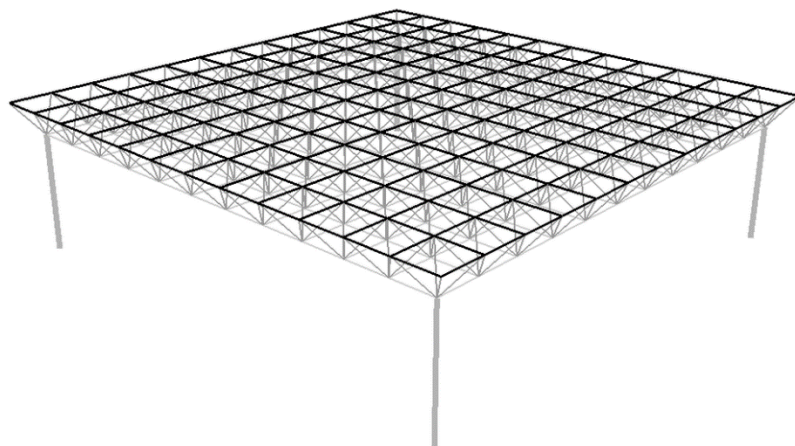
1. Jumlah lantai yang akan ditopang ialah paling tinggi 2 lantai dengan masing-masing ketinggian berkisar antara 4 – 5 meter.
2. Jenis tanah Aluvial
3. Struktur utama menggunakan sistem struktur rangka kaku
4. Dapat disimpulkan bahwasannya struktur bawah menggunakan pondasi footplat.



**Gambar 5.26 Konsep Struktur Bawah**  
*Sumber: (google image, 2022)*

### 5.4.3 Struktur atas

1. Bentang ruang memiliki lebar yang cukup besar sehingga dibutuhkan struktur atap yang cocok untuk menunjangnya.
2. Struktur atas adalah kelanjutan dari struktur utama pada bangunan yang disini menggunakan struktur utama rangka kaku.
3. Dapat disimpulkan bahwasannya struktur rangka atas yang dipakai ialah stuktur space frame/ rangka ruang.



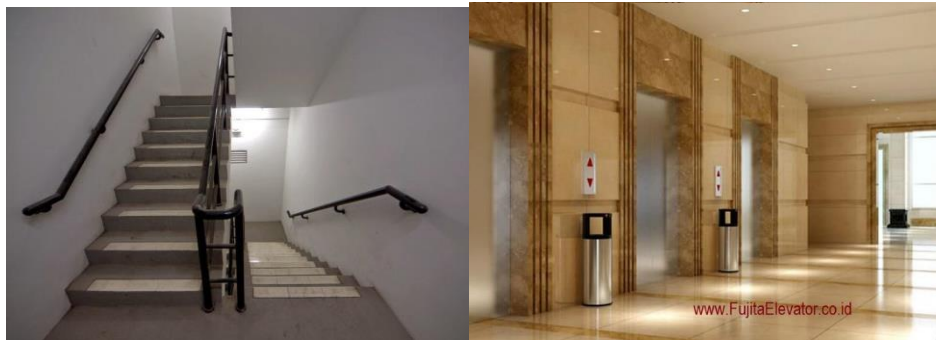
**Gambar 5.27 Konsep Struktur Atas**  
*Sumber: (google image, 2022)*



## 5.5 Konsep Utilitas

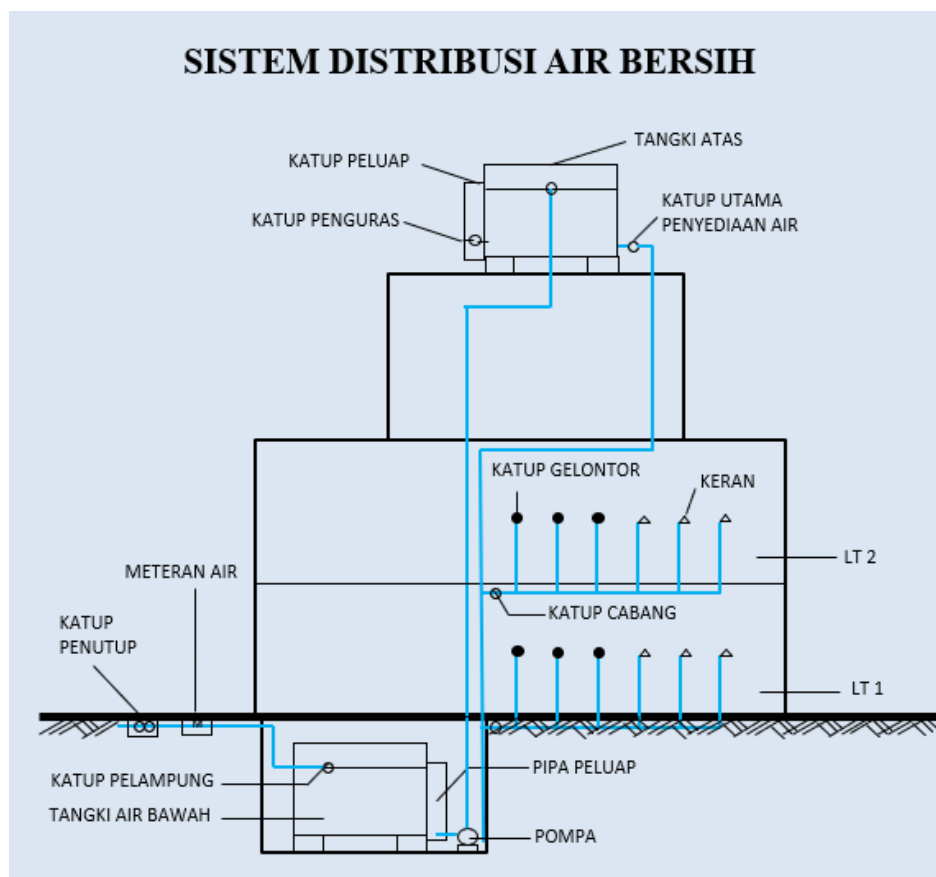
Utilitas yang diperlukan dalam rancangan bangunan Creative Hub dan Fasilitas Inkubasi Bisnis ramah disabilitas di Kota Probolinggo ini berupa:

### 1. Transportasi vertikal



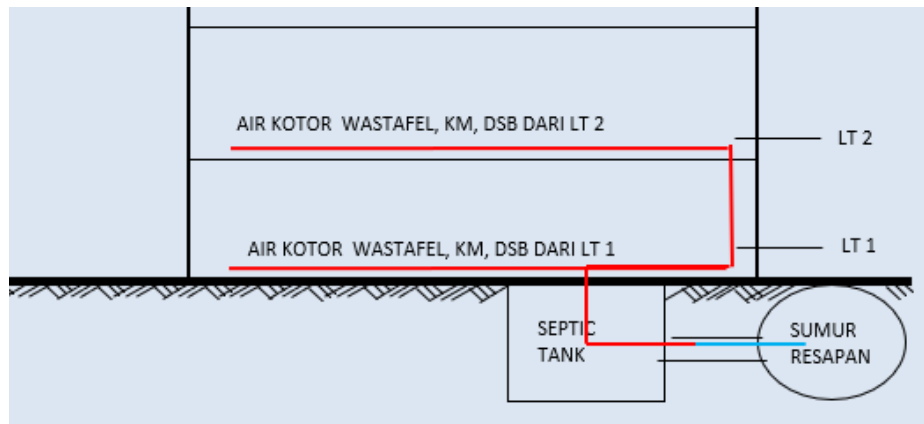
*Gambar 5.28 Konsep Transportasi Vertikal*  
*Sumber: (google image, 2022)*

### 2. Air bersih



*Gambar 5.29 Konsep Skema Pendistribusian Air Bersih*  
*Sumber: Dokumen Pribadi*

### 3. Air kotor



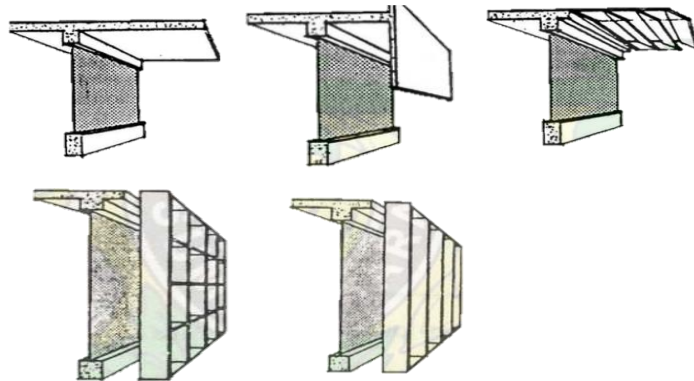
**Gambar 5.30 Konsep Skema Air Kotor**  
*Sumber: Dokumen Penulis*

### 4. Penghawaan



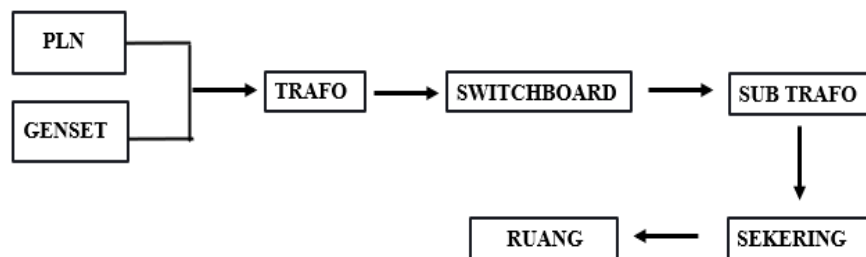
**Gambar 5.31 Konsep Skema Penghawaan**  
*Sumber: (google image, 2022)*

5. Pencahayaan



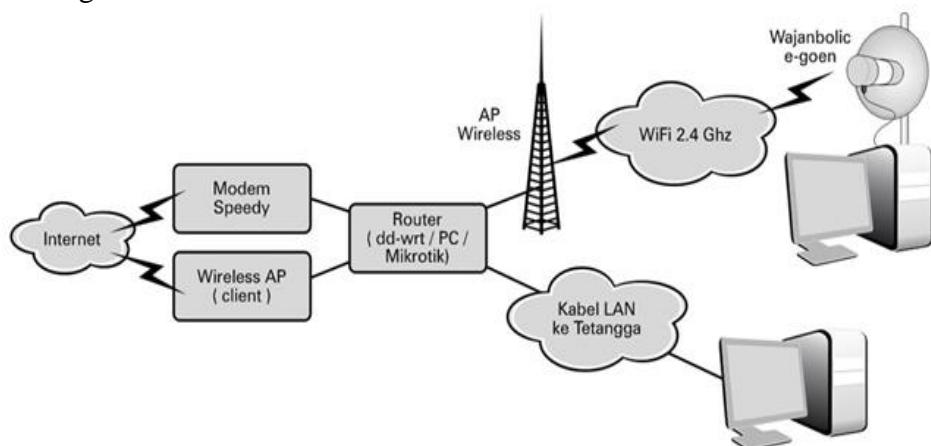
Gambar 5.32 Konsep Strategi Pencahayaan  
Sumber: (google image, 2022)

6. Jaringan listrik



Gambar 5.33 Konsep Jaringan Listrik  
Sumber: Dokumen Pribadi

7. Jaringan internet



Gambar 5.34 Konsep Jaringan Internet  
Sumber: (google image, 2022)